



DFS Deutsche Flugsicherung

Streckensegelflug in Deutschland - Überörtliche Segelflugregelungen -

(Stand: 20. März 2025)

1. Allgemeines

In der Umgebung vieler deutscher Verkehrsflughäfen und einiger Regionalflughäfen gelten VFR-restriktive Lufträume der Kategorie C und D (nicht CTR) sowie die Transponder Mandatory Zone (TMZ).

Um den in Deutschland sehr stark ausgeprägten Streckensegelflug weiterhin gewährleisten zu können, wurden in vielen solcher Lufträume „überörtliche“ bzw. „öffentliche“ Segelflugregelungen eingerichtet und per Nachrichten für Luftfahrer (NfL) sowie in einer gesonderten, speziell auf den Segelflugbetrieb ausgerichteten Version der ICAO-Karte 1:500.000, „Ausgabe Segelflug“, bekannt gegeben.

Mit der ergänzenden Veröffentlichung im Internet werden alle in Deutschland existierenden überörtlichen Segelflugregelungen zusammengefasst und sind einfach und in übersichtlicher Form für Segelflugpiloten, Lotsen und allen anderen interessierten Personen zugänglich.

2. Segelflugregelungen

In den unten aufgeführten Lufträumen sind „überörtliche“ bzw. „öffentliche“ Segelflugregelungen festgelegt worden, über die auf der DAeC-Webseite (www.daec.de) und auf der DSV Webseite (www.dsv.aero) jeweils mit einer Karte und einem Text informiert wird.

1. Dresden: Luftraum D (nicht CTR)
2. Düsseldorf/Köln-Bonn: Luftraum C
3. Frankfurt-Hahn: TMZ
4. Hamburg: Luftraum C und TMZ
5. Karlsruhe/Baden-Baden: Luftraum D (nicht CTR)
6. Leipzig: Luftraum D (nicht CTR)
7. München: Luftraum C
8. Münster-Osnabrück: TMZ
9. Niederrhein: TMZ
10. Nürnberg: Luftraum D (nicht CTR) und TMZ
11. Paderborn: TMZ
12. Stuttgart: Luftraum D (nicht CTR)
13. ED-R 116 (Baumholder)
14. ED-R 76 (Oberlausitz)

Dresden

Luftraum D (nicht CTR)

In den nachfolgend aufgeführten Segelflugsektoren können Segelflüge unter den jeweils aufgeführten Bedingungen stattfinden.

Sofern die Segelflugsektoren aktiv sind, gilt dort Luftraumklasse E mit den für den jeweiligen Sektor zusätzlich festgelegten Regeln.

1. Segelflugsektoren

1.1 Sektor "Guteborn"

Seitliche Begrenzung:

512638 N 135029 O - 512827 N 135259 O - in Uhrzeigerrichtung auf einem Kreisbogen mit einem Radius von 20,3 NM um 510833 N 134650 O bis
512301 N 140928 O - 511818 N 140315 O - entgegen der Uhrzeigerrichtung auf einem Kreisbogen mit einem Radius von 14,2 NM um 510833 N 134650 O bis
512018 N 135930 O - 512638 N 135029 O.

Vertikale Begrenzung:

3500 Fuß (1067m) über NN bis maximal FL 75 (2286m).

Die jeweilige Obergrenze wird von der Flugverkehrskontrollstelle München in Abhängigkeit der aktuellen Verkehrssituation festgelegt.

1.2 Sektor "Radeberg"

Seitliche Begrenzung:

505902 N 134638 O - 511411 N 140733 O - in Uhrzeigerrichtung auf einem Kreisbogen mit einem Radius von 14,2 NM um 510833 N 134650 O bis
510918 N 140921 O - 510202 N 135916 O - 505827 N 135040 O –
505842 N 135017 O - 505902 N 134638 O.

Vertikale Begrenzung:

3500 Fuß (1067m) über NN bis maximal FL 75 (2286m).

Die jeweilige Obergrenze wird von der Flugverkehrskontrollstelle München in Abhängigkeit der aktuellen Verkehrssituation festgelegt.

1.3 Sektor "Kamenz"

Seitliche Begrenzung:

511818 N 140315 O - 512301 N 140928 O - in Uhrzeigerrichtung auf einem Kreisbogen mit einem Radius von 20,3 NM um 510833 N 134650 O bis
511506 N 141723 O - 510918 N 140921 O - entgegen der Uhrzeigerrichtung auf einem Kreisbogen mit einem Radius von 14,2 NM um 510833 N 134650 O bis
511818 N 1450315 O.

Vertikale Begrenzung:

3500 Fuß (1067m) über NN bis maximal FL 75 (2286m).

Die jeweilige Obergrenze wird von der Flugverkehrskontrollstelle München in Abhängigkeit der aktuellen Verkehrssituation festgelegt.

2. Regelungen zur Durchführung des Segelflugbetriebes

In den unter Nr. 1 aufgeführten Sektoren sind Segelflüge unter den nachfolgend aufgeführten Bedingungen möglich, sofern die Verkehrslage des Flugbetriebs nach Instrumentenflugregeln am Verkehrsflughafen Dresden und die Flugsicherungskapazität es zulassen.

Personen, die in Besitz einer Lizenz zum Führen von Luftfahrzeugen oder Luftsportgeräten sind und die nach der Verordnung über Flugfunkzeugnisse zur Ausübung des Flugfunkdienstes berechtigt sind, können die Sektoraktivierung bei der Flugverkehrskontrollstelle München beantragen und an die Segelflugzeugführer weiterleiten:

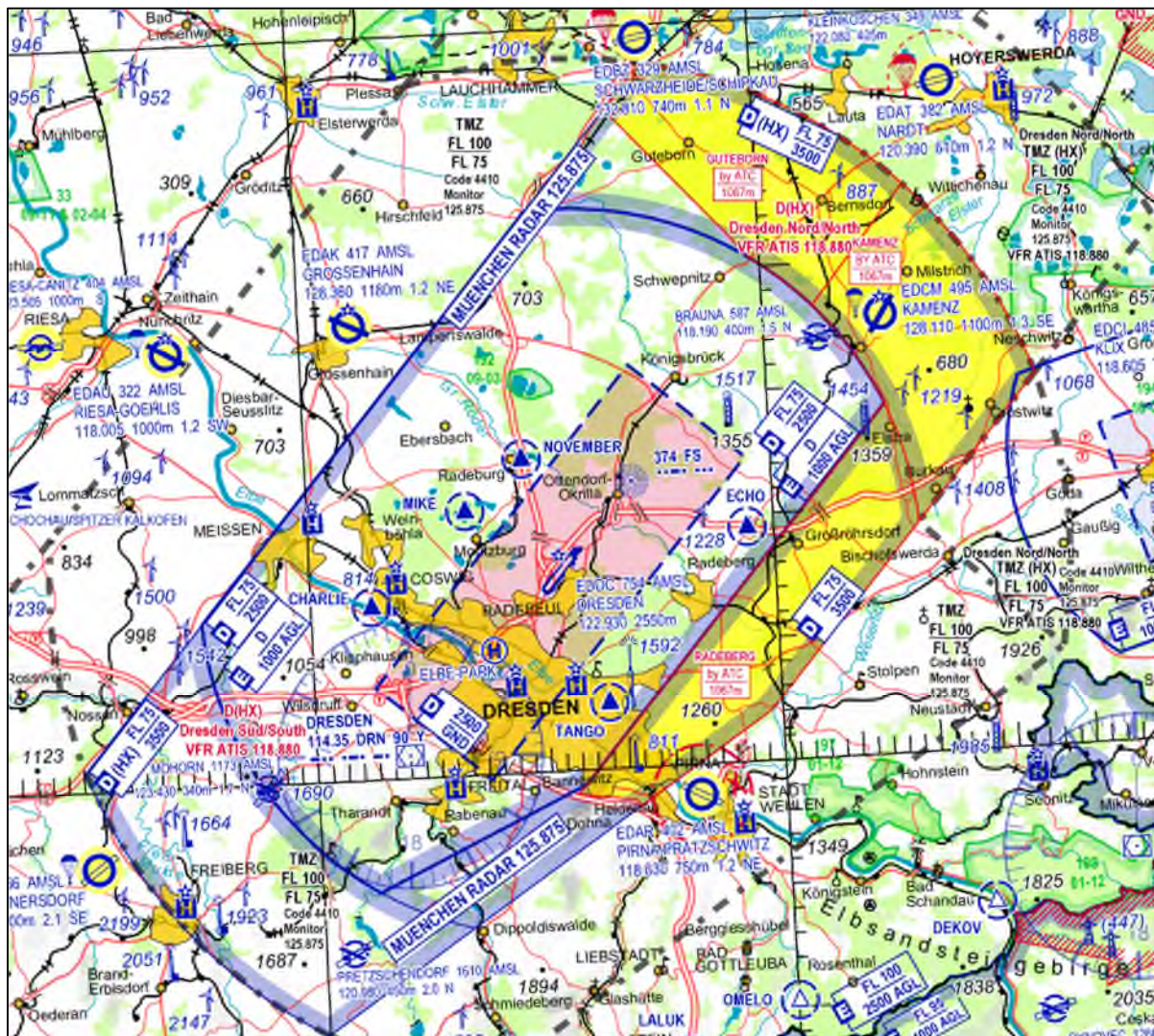
- a) für die Sektoren "Guteborn" und "Kamenz": Über Kamenz (Frequenz 128,110 MHz),
- b) für den Sektor "Radeberg": Über Pirna (Frequenz 118,630 MHz).

Die oben genannten Personen benachrichtigen die Flugverkehrskontrollstelle München umgehend, wenn der Segelflugbetrieb in den Sektoren beendet ist.

Segelflugzeugführer haben innerhalb der Sektoren auf der Frequenz von Kamenz oder Pirna in Hörbereitschaft zu bleiben, um über eine Deaktivierung unverzüglich informiert werden zu können.

Bei Deaktivierung des Sektors müssen Segelflugzeugführer diesen spätestens zehn Minuten nach Aufforderung verlassen haben.

Die Regelungen in Nr. 1 und 2 gelten auch für Flüge von Hängegleitern und Gleitsegeln, sofern diese Luftsportgeräte mit einem Sprechfunkgerät mit dem erforderlichen Kanalraster ausgerüstet sind.



Düsseldorf/Köln-Bonn

Luftraum C

In den nachfolgend aufgeführten Segelflugsektoren können Segelflüge unter den jeweils aufgeführten Bedingungen stattfinden.

Sofern die Segelflugsektoren aktiv sind, gilt dort Luftraumklasse E mit den für den jeweiligen Sektor zusätzlich festgelegten Regeln.

1. Segelflugsektoren

1.1 Sektor "Köln Süd A"

Seitliche Begrenzung:

503535 N 070318 O – 504138 N 070224 O – 504227 N 073141 O –
503900 N 074300 O – 503259 N 072628 O – 503535 N 070318 O.

Vertikale Begrenzung:

Jeweilige Untergrenze des Luftraums Klasse C bis maximal FL 65 (1981m).

Die jeweilige Obergrenze wird von der Flugverkehrskontrollstelle Langen in Abhängigkeit der aktuellen Verkehrssituation festgelegt.

1.2 Sektor "Köln Süd B"

Seitliche Begrenzung:

504430 N 064800 O – 504318 N 065038 O - 504138 N 070224 O –
503535 N 070318 O – 503810 N 065222 O – 504430 N 064800 O.

Vertikale Begrenzung:

Jeweilige Untergrenze des Luftraums Klasse C bis maximal FL 65 (1981m).

Die jeweilige Obergrenze wird von der Flugverkehrskontrollstelle Langen in Abhängigkeit der aktuellen Verkehrssituation festgelegt.

1.3 Sektor "Köln Nord A"

Seitliche Begrenzung:

510029 N 064635 O - 510515 N 065716 O – 510544 N 070821 O –
510210 N 071030 O – 510002 N 070319 O - 510102 N 070149 O -
505656 N 065451 O - 510029 N 064635 O.

Vertikale Begrenzung:

2500 Fuß (762m) über NN bis maximal FL 65 (1981m).

Die jeweilige Obergrenze wird von der Flugverkehrskontrollstelle Langen in Abhängigkeit der aktuellen Verkehrssituation festgelegt.

1.4 Sektor "Köln Nord B"

Seitliche Begrenzung:

505600 N 064000 O – 505837 N 064226 O – 510029 N 064635 O -
 505656 N 065451 O – 505548 N 064923 O – 505337 N 064140 O -
 505600 N 064000 O.

Vertikale Begrenzung:

2500 Fuß (762m) über NN bis maximal FL 65 (1981m).

Die jeweilige Obergrenze wird von der Flugverkehrskontrollstelle Langen in Abhängigkeit der aktuellen Verkehrssituation festgelegt.

1.5 Sektor "Köln Ost"

Seitliche Begrenzung:

510613 N 071954 O – 510637 N 072951 O – 510711 N 074503 O –
 510109 N 074926 O - 505754 N 075007 O – 505801 N 074211 O –
 505803 N 073930 O – 510028 N 073342 O - 510613 N 071954 O.

Vertikale Begrenzung:

4500 Fuß (1372m) über NN bis maximal FL 65 (1981m) in dem Gebiet:

510613 N 071954 O – 510637 N 072951 O – 510219 N 074004 O –
 505936 N 074207 O – 505801 N 074211 O – 505803 N 073930 O –
 510028 N 073342 O – 510613 N 071954 O.

Die jeweilige Obergrenze wird von der Flugverkehrskontrollstelle Langen in Abhängigkeit der aktuellen Verkehrssituation festgelegt.

FL 65 (1981m) bis maximal FL 85 (2591m) in dem Gebiet:

510637 N 072951 O – 510711 N 074503 O - 510109 N 074926 O –
 505754 N 075007 O – 505801 N 074211 O – 505936 N 074207 O –
 510219 N 074004 O – 510637 N 072951 O.

Die jeweilige Obergrenze wird von der Flugverkehrskontrollstelle Langen in Abhängigkeit der aktuellen Verkehrssituation festgelegt.

1.6 Sektor "Bad Neuenahr"

Seitliche Begrenzung:

504010 N 064350 O – 503809 N 065222 O – 503535 N 070318 O –
 503259 N 072628 O – 503247 N 064853 O – 504010 N 064350 O.

Vertikale Begrenzung:

FL 75 (2286m) bis FL 95 (2896m).

1.7 Sektor "Dierdorf"

Seitliche Begrenzung:

503259 N 072628 O – 503900 N 074300 O – 504114 N 074844 O –
 503446 N 074902 O – 503117 N 073933 O – 503259 N 072628 O.

Vertikale Begrenzung:

FL 75 (2286m) bis FL 95 (2896m).

1.8 Sektor "Gustorf"

Seitliche Begrenzung:

510820 N 061406 O – 510657 N 062304 O – 510509 N 063433 O –
 510331 N 063630 O – 510302 N 063527 O – 510207 N 063534 O –
 510010 N 063119 O – 510010 N 062520 O – 510010 N 061954 O –
 510207 N 061437 O – 510820 N 061406 O.

Vertikale Begrenzung:

Jeweilige Untergrenze des Luftraums Klasse C bis maximal FL 65 (1981m).
 Die jeweilige Obergrenze wird von der Flugverkehrskontrollstelle Langen in
 Abhängigkeit der aktuellen Verkehrssituation festgelegt.

1.9 Sektor "Wanlo"

Seitliche Begrenzung:

511419 N 061335 O – 511643 N 061948 O – 510657 N 062304 O –
 510820 N 061406 O – 511419 N 061335 O.

Vertikale Begrenzung:

4500 Fuß (1372m) über NN bis maximal FL65 (1981m).
 Die jeweilige Obergrenze wird von der Flugverkehrskontrollstelle Langen in
 Abhängigkeit der aktuellen Verkehrssituation festgelegt.

1.10 Sektor "Bochum-Nord"

Seitliche Begrenzung:

513758 N 065718 O – 513920 N 070051 O – 513904 N 070451 O –
 513726 N 070518 O – 513613 N 070823 O – 513615 N 071010 O –
 513644 N 071122 O – 513537 N 071244 O – 513319 N 070257 O –
 513442 N 065812 O – 513758 N 065718 O.

Vertikale Begrenzung:

Jeweilige Untergrenze des Luftraums Klasse C bis maximal FL 65 (1981m).
 Die jeweilige Obergrenze wird von der Flugverkehrskontrollstelle Langen in
 Abhängigkeit der aktuellen Verkehrssituation festgelegt.

1.11 Sektor "Bochum-Mitte"

Seitliche Begrenzung:

513319 N 070257 O – 513537 N 071244 O – 513154 N 071714 O –
 513106 N 071638 O – 512759 N 071755 O – 512241 N 071253 O –
 513319 N 070257 O.

Vertikale Begrenzung:

3500 Fuß (1067m) über NN bis 4500 Fuß (1372m) über NN.

1.12 Sektor "Bochum-Süd"

Seitliche Begrenzung:

512759 N 071755 O – 512501 N 071907 O – 512251 N 072127 O –
 512006 N 071517 O – 512241 N 071253 O –
 512759 N 071755 O.

Vertikale Begrenzung:

3500 Fuß (1067m) über NN bis 4500 Fuß (1372m) über NN.“

2. Regelungen zur Durchführung des Segelflugbetriebes

In den unter Nr. 1 aufgeführten Sektoren sind Segelflüge unter den nachfolgend aufgeführten Bedingungen möglich, sofern die Verkehrslage des Flugbetriebs nach Instrumentenflugregeln an den Verkehrsflughäfen Düsseldorf und Köln-Bonn sowie die FlugsicherungsKapazität es zulassen.

2.1 Sektoren

Bereich Köln-Bonn:

- „Köln Süd A“
- „Köln Süd B“
- „Köln Nord A“
- „Köln Nord B“
- „Köln Ost“
- „Bad Neuenahr“
- „Dierdorf“

Bereich Düsseldorf:

- „Gustorf“
- „Wanlo“
- „Bochum-Nord“
- „Bochum-Mitte“
- „Bochum-Süd“

2.2 Information über Aktivierungen

Segelflugzeugführer haben sich zeitnah vor Einflug in die Sektoren auf der Frequenz 126,150 MHz (Dauerrundfunksendung) über die Aktivierung der o.g. Sektoren zu informieren.

2.3 Aktivierung

Segelflugzeugführer können die Aktivierung der Sektoren auf den folgenden Frequenzen beantragen:

Sektoren „Gustorf“, „Wanlo“, „Bochum-Nord“, „Bochum-Süd“, „Bochum-Mitte“, „Köln Nord A“, „Köln Nord B“, „Köln Ost“ auf der Frequenz 129,875 MHz („LANGEN INFORMATION“).

Sektoren "Köln Süd A", "Köln Süd B", "Bad Neuenahr", "Dierdorf" auf der Frequenz 123,525 MHz ("LANGEN INFORMATION").

Ist ein Sektor aktiv, gilt der Einflug als genehmigt.

2.4 Hörbereitschaft

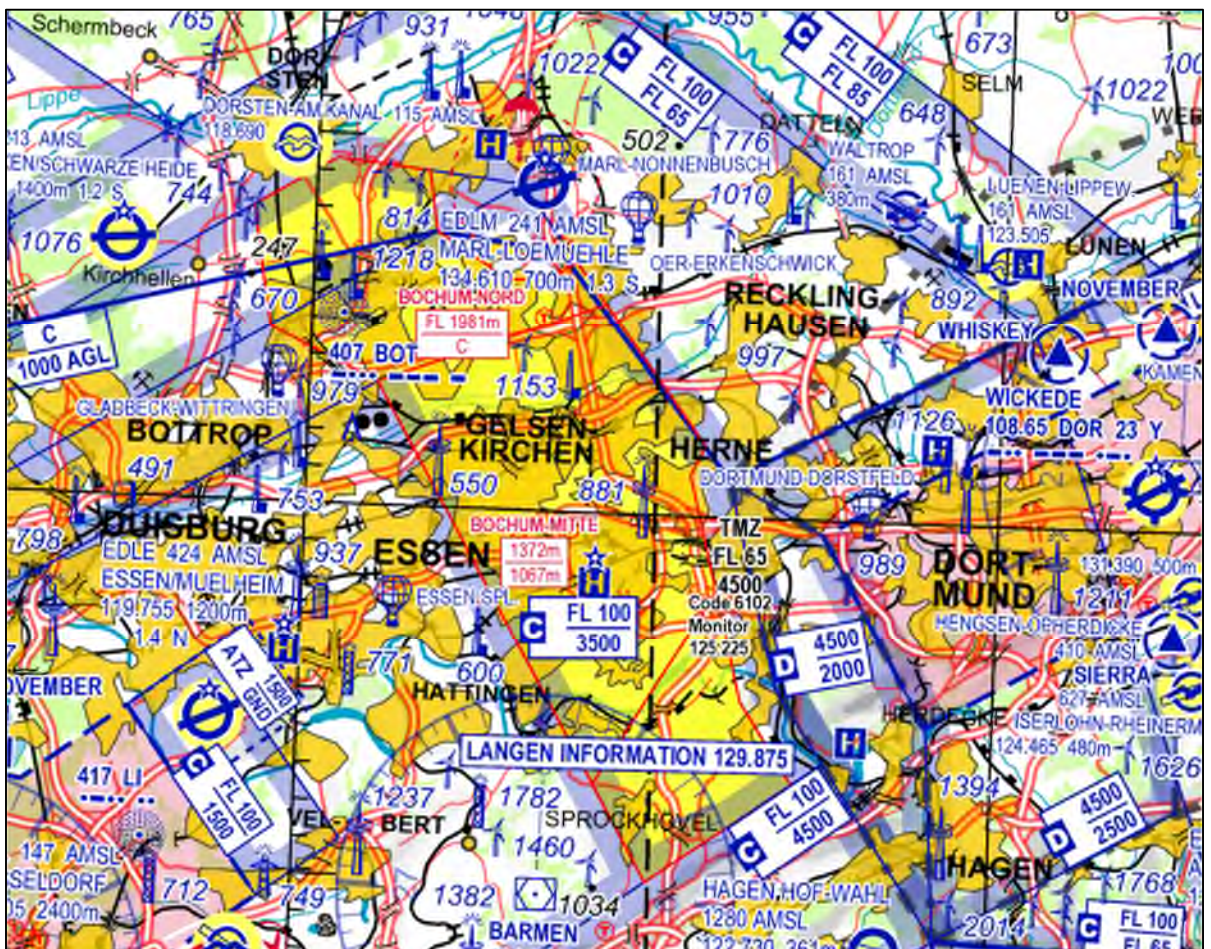
Innerhalb der Sektoren ist ständige Hörbereitschaft auf der Frequenz 126,150 MHz (Dauerrundfunksendung) erforderlich, um über eine Deaktivierung unverzüglich informiert zu werden.

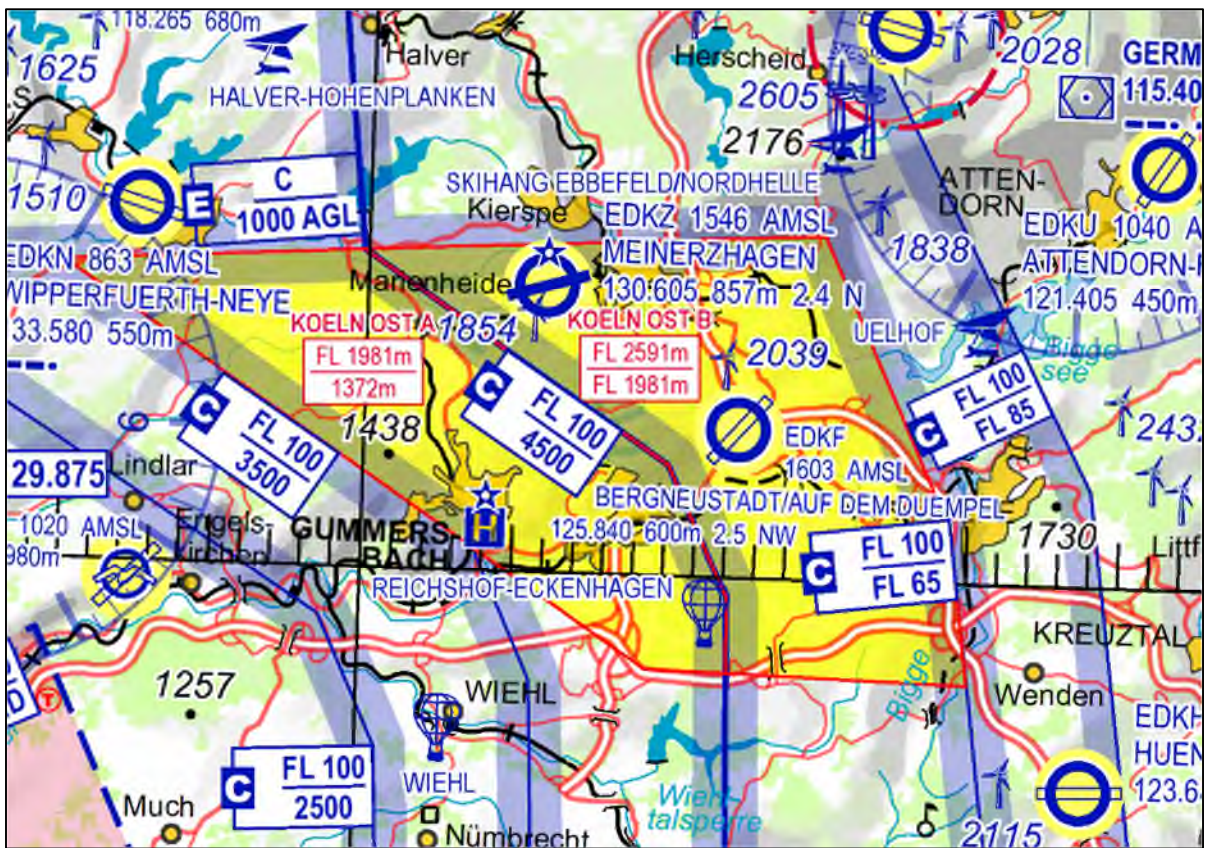
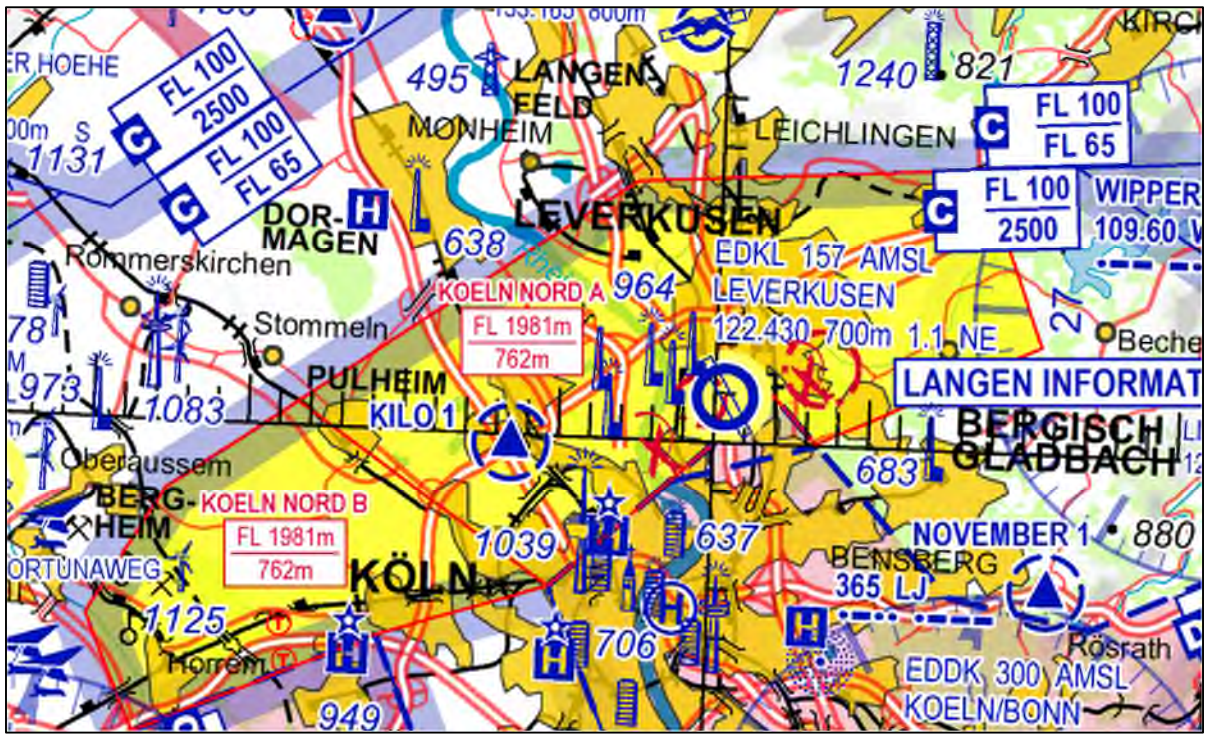
2.5 Deaktivierung

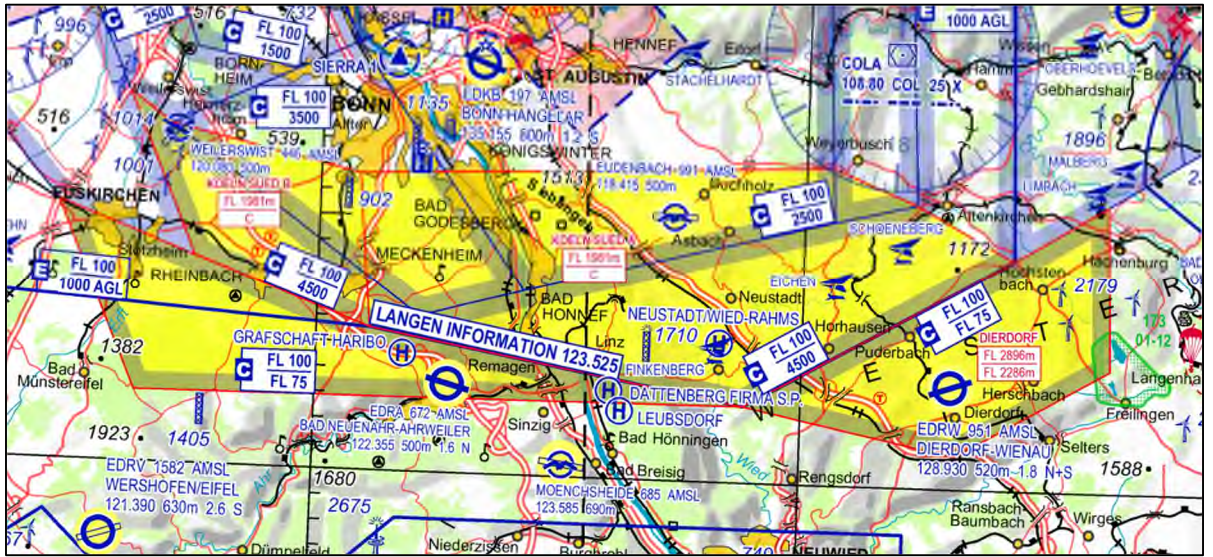
Die Deaktivierung wird durch Änderung der Aufsprache auf der Frequenz 126.150 mit einem Vorlauf von 10 Minuten unter Nennung des Deaktivierungszeitpunktes bekannt gegeben.

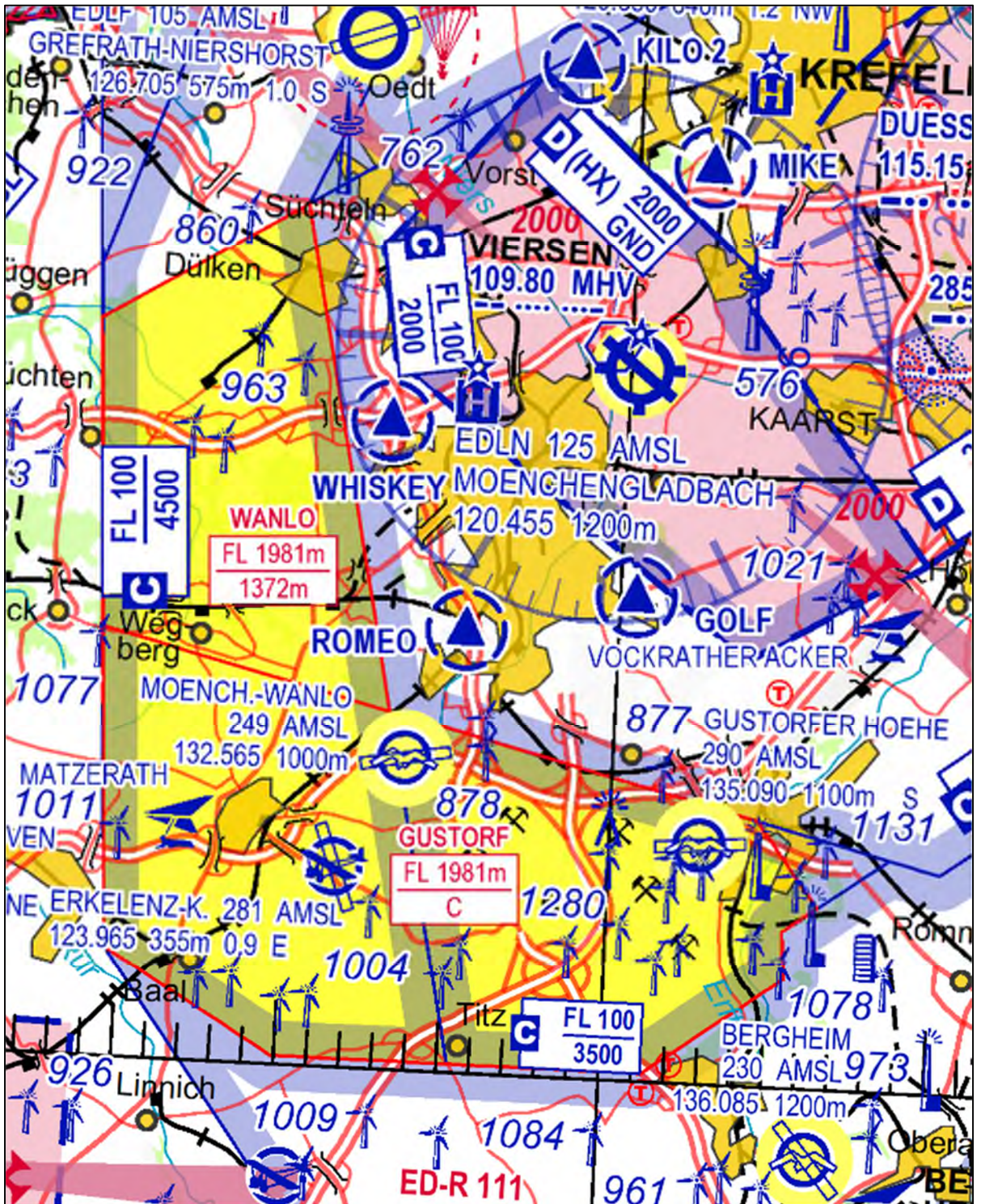
Zum Deaktivierungszeitpunkt müssen SF-Führer den Segelflugssektor verlassen haben.

Die Regelungen in Nr. 1 und 2 gelten auch für Flüge von Hängegleitern und Gleitsegeln, sofern diese Luftsportgeräte mit einem Sprechfunkgerät mit dem erforderlichen Kanalaraster ausgerüstet sind.









Frankfurt-Hahn

TMZ

Innerhalb der nachstehend beschriebenen Sektoren der TMZ Frankfurt-Hahn sind Segelflüge unter den hier aufgeführten Bedingungen von der Verpflichtung bezüglich der in der TMZ geltenden Transponderschaltung ausgenommen:

Sektor "Idar-Oberstein"

- a) Seitliche Begrenzung:
493942 N 070021 O – 494212 N 070453 O – 494717 N 071439 O –
495037 N 072106 O – 494621 N 071656 O – 493647 N 070738 O –
493942 N 070021 O.
- b) Vertikale Begrenzung:
Jeweilige Untergrenze der TMZ bis maximal FL 75

Sektor "Hahn-Süd"

- a) Seitliche Begrenzung:
494627 N 065415 O – 494212 N 070453 O – 493942 N 070021 O -
494321 N 065116 O - 494627 N 065415 O.
- b) Vertikale Begrenzung:
Von 4500 Fuß über NN bis maximal FL 75.

Sektor "Hahn-Nord"

- a) Seitliche Begrenzung:
501724 N 072418 O – 501435 N 073119 O – 500654 N 073702 O –
501333 N 072033 O - 501724 N 072418 O.
- b) Vertikale Begrenzung:
Von 4500 Fuß über NN bis maximal FL 75.

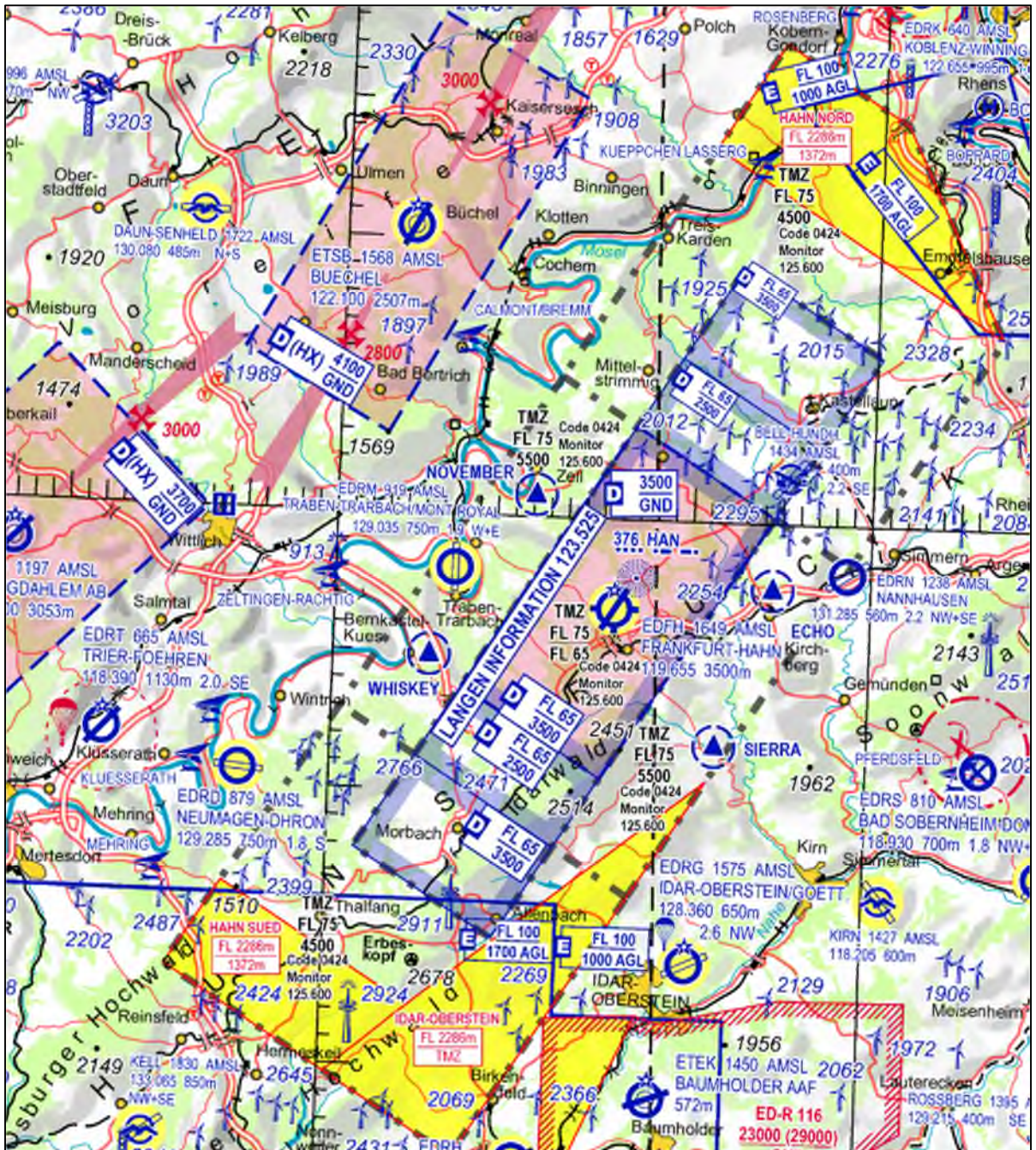
Regelungen zur Durchführung des Segelflugbetriebes:

Die Flugleitung Idar-Oberstein (Frequenz: 128,360 MHz, Tel.: 06781-22694) hat die Sektorenfreigaben für die Sektoren Idar-Oberstein, Hahn-Nord und Hahn-Süd bei der Flugverkehrskontrollstelle Langen einzuholen und diese den Segelflugzeugführern zu übermitteln.

Segelflugzeugführer haben innerhalb der Sektoren Idar-Oberstein, Hahn-Nord und Hahn-Süd auf der Frequenz von Idar-Oberstein in Hörbereitschaft zu bleiben, um über eine Deaktivierung unverzüglich informiert zu werden.

Die Flugleitung Idar-Oberstein benachrichtigt die Flugverkehrskontrollstelle Langen umgehend, wenn Segelflugbetrieb in den Sektoren Idar-Oberstein, Hahn-Nord und Hahn-Süd beendet ist.

Bei Deaktivierung eines Sektors müssen Segelflugzeugführer diesen spätestens zehn Minuten nach Aufforderung verlassen haben.



Hamburg

Luftraum C und TMZ

I. Luftraum C

In den nachfolgend aufgeführten Segelflugsektoren können Segelflüge unter den jeweils aufgeführten Bedingungen stattfinden.

Sofern die Segelflugsektoren aktiv sind, gilt dort Luftraumklasse E mit den für den jeweiligen Sektor zusätzlich festgelegten Regeln.

1. Segelflugsektoren

1.1 Sektor "Aukrug"

Seitliche Begrenzung:

535520 N 093352 O – in Uhrzeigerrichtung auf einem Kreisbogen mit einem Radius von 23 sm um den Punkt 533813 N 095943 O bis 535940 N 101333 O – 535754 N 095719 O – 535520 N 093352 O.

Vertikale Begrenzung:

3500 Fuß (1067m) über NN bis maximal FL 100 (3048m).

Die jeweilige Obergrenze wird von der Flugverkehrskontrollstelle Bremen in Abhängigkeit der aktuellen Verkehrssituation festgelegt.

1.2 Sektor "Winsen"

Seitliche Begrenzung:

531634 N 094654 O – 532040 N 102433 O – in Uhrzeigerrichtung auf einem Kreisbogen mit einem Radius von 23 sm um den Punkt 533813 N 095943 O bis 531634 N 094654 O.

Vertikale Begrenzung:

4500 Fuß (1372m) über NN bis maximal FL 100 (3048m).

Die jeweilige Obergrenze wird von der Flugverkehrskontrollstelle Bremen in Abhängigkeit der aktuellen Verkehrssituation festgelegt.

2. Regelungen zur Durchführung des Segelflugbetriebes

In den unter Nr. 1 aufgeführten Sektoren sind Segelflüge unter den nachfolgend aufgeführten Bedingungen möglich, sofern die Verkehrslage des Flugbetriebs nach Instrumentenflugregeln am Verkehrsflughafen Hamburg und die Flugsicherungskapazität es zulassen.

Personen, die in Besitz einer Lizenz zum Führen von Luftfahrzeugen oder Luftsportgeräten sind und die nach der Verordnung über Flugfunkzeugnisse zur Ausübung des Flugfunkdienstes berechtigt sind, können die Sektoraktivierung bei der

Flugverkehrskontrollstelle Bremen beantragen und an die Segelflugzeugführer weiterleiten:

- a) für den Sektor "Aukrug": Über Aukrug (Frequenz 118.985 MHz),
- b) für den Sektor "Winsen": Über Boberg (Frequenz 128.585 MHz).

Ist der Segelflugsektor aktiv, gilt der Einflug als genehmigt.

Die oben genannten Personen benachrichtigen die Flugverkehrskontrollstelle Bremen umgehend, wenn der Segelflugbetrieb in den Sektoren beendet ist.

Segelflugzeugführer haben innerhalb der Sektoren auf der Frequenz von Aukrug oder Boberg in Hörbereitschaft zu bleiben, um über eine Deaktivierung unverzüglich informiert werden zu können.

Bei Deaktivierung des Sektors müssen Segelflugzeugführer diesen spätestens zehn Minuten nach Aufforderung verlassen haben.

Die Regelungen in Nr. 1 und 2 gelten auch für Flüge von Hängegleitern und Gleitsegeln, sofern diese Luftsportgeräte mit einem Sprechfunkgerät mit dem erforderlichen Kanalraster ausgerüstet sind.

II. TMZ

Innerhalb des nachstehend beschriebenen Sektors der TMZ Hamburg sind Segelflüge unter den hier aufgeführten Bedingungen von der Verpflichtung bezüglich der in der TMZ geltenden Transponderschaltung ausgenommen:

Sektor "Lüneburg"

Seitliche Begrenzung:

531520 N 093552 O – 531634 N 094654 O – entgegen der Uhrzeigerrichtung auf einem Kreisbogen mit einem Radius von 23 sm um den Punkt 533813 N 095943 O bis 532040 N 102433 O – 532146 N 103532 O – in Uhrzeigerrichtung auf einem Kreisbogen mit einem Radius von 27 sm um den Punkt 533813 N 095943 O bis 531520 N 093552 O.

Vertikale Begrenzung:

Flugfläche 60 bis zur jeweils freigegeben Höhe.

Regelungen zur Durchführung des Segelflugbetriebes:

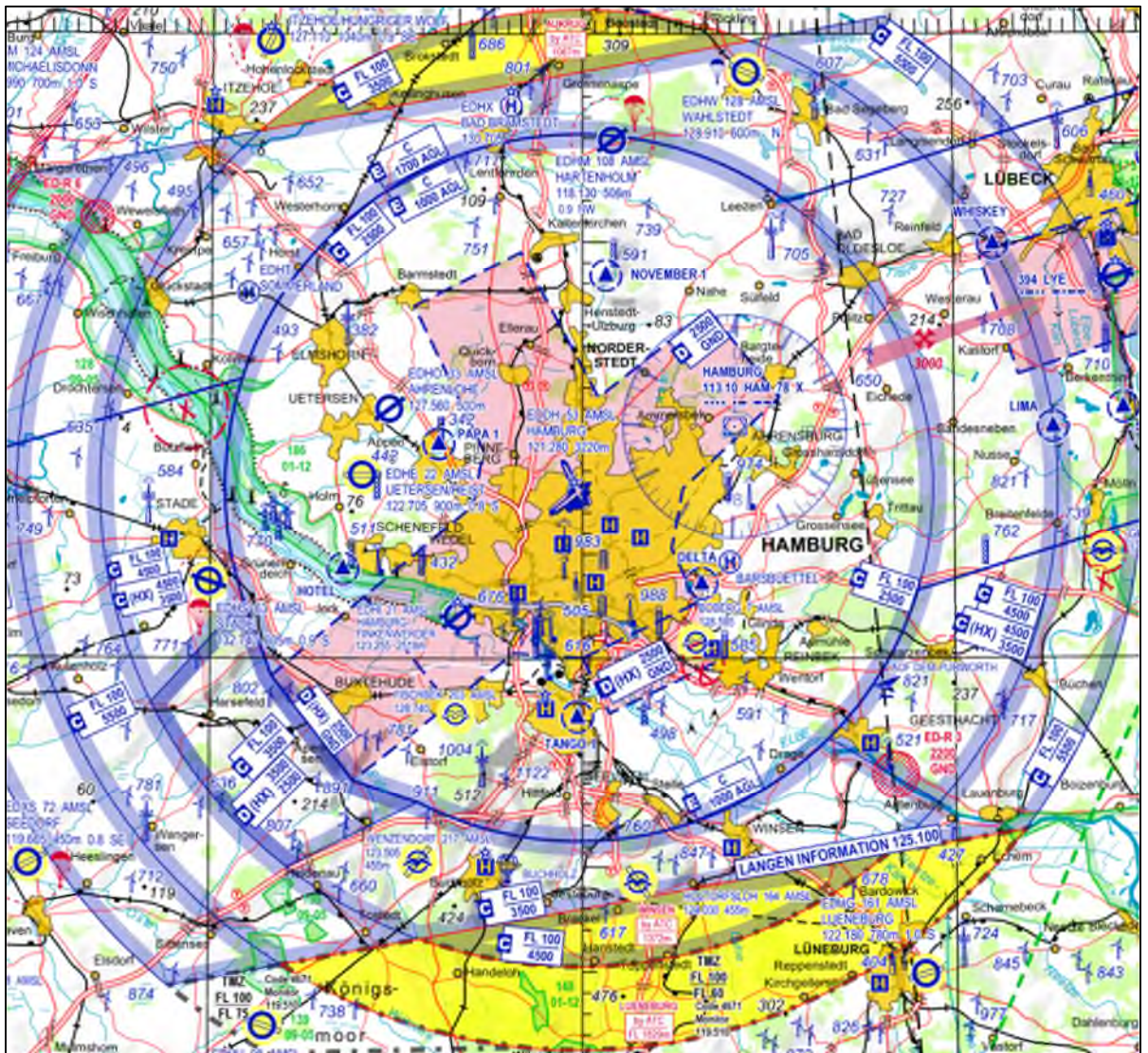
Die Flugleitung Boberg (Frequenz 128.585 MHz) hat die Sektorenfreigabe für den Sektor "Lüneburg" bei der Flugverkehrskontrollstelle Bremen einzuholen und diese Segelflugzeugführern zu übermitteln.

Segelflugzeugführer haben innerhalb des Sektors auf der entsprechenden Frequenz von Boberg in Hörbereitschaft zu bleiben, um über eine Deaktivierung unverzüglich informiert zu werden.

Bei Deaktivierung des Sektors müssen Segelflugzeugführer diesen spätestens zehn Minuten nach Aufforderung verlassen haben.

3. Zusatzbestimmung für Flüge von Hängegleitern und Gleitsegeln

Die Regelungen in Nr. 1 und 2 gelten auch für Flüge von Hängegleitern und Gleitsegeln, sofern diese Luftsportgeräte mit einem Sprechfunkgerät mit dem erforderlichen Kanalraster/Frequenzabstand ausgerüstet sind.



Karlsruhe/Baden-Baden

Luftraum D (nicht CTR)

In dem nachfolgend aufgeführten Segelflugsektor können Segelflüge unter den jeweils aufgeführten Bedingungen stattfinden.

Sofern der Segelflugsektor aktiv ist, gilt dort Luftraumklasse E mit den für den jeweiligen Sektor zusätzlich festgelegten Regeln.

1. Segelflugsektoren

1.1 Sektor "Rheinstetten"

Seitliche Begrenzung:

485527 N 081728 O – 490235 N 082410 O – 485952 N 082636 O –
485500 N 082610 O – 485511 N 081806 O – 485527 N 081728 O.

Vertikale Begrenzung:

Von 3500 Fuß (1067m) über NN bis maximal FL 65 (1981m).

Die jeweilige Obergrenze wird in Abhängigkeit der aktuellen Verkehrssituation festgelegt.

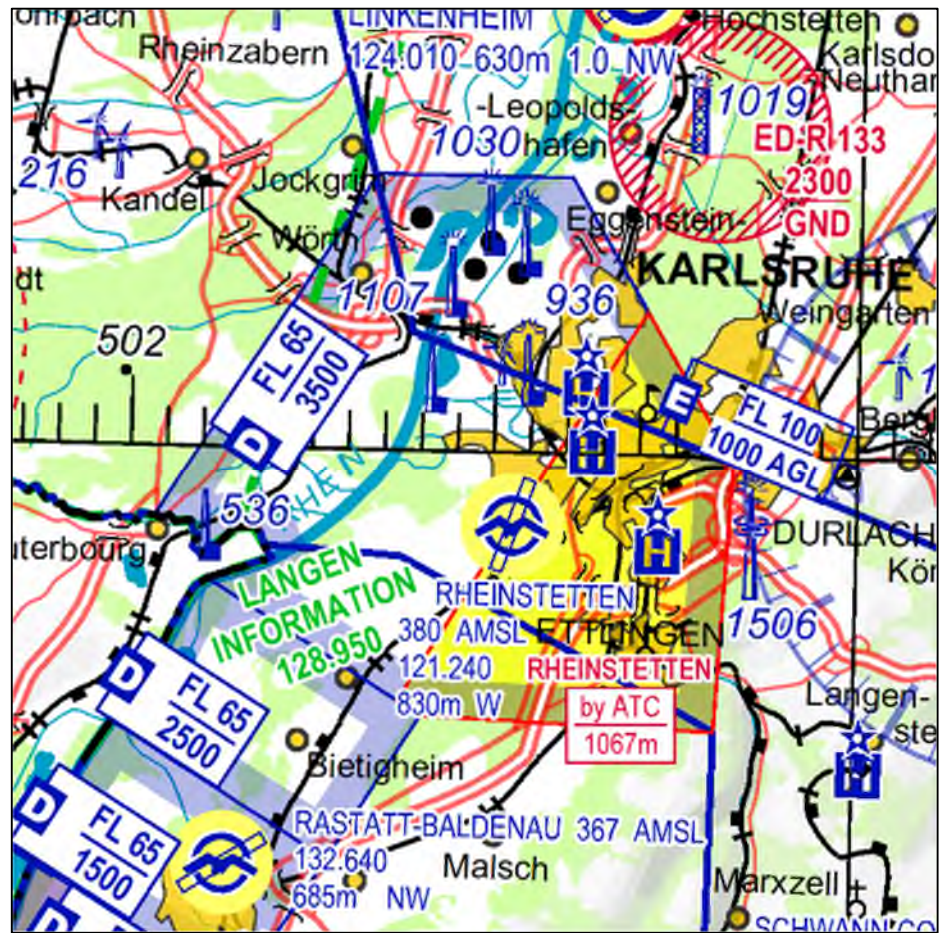
2. Regelungen zur Durchführung des Segelflugbetriebs

In dem unter Nr. 1 aufgeführten Sektor sind Segelflüge unter den nachfolgend aufgeführten Bedingungen möglich, sofern die Verkehrslage des Flugbetriebs nach Instrumentenflugregeln am Verkehrsflughafen Karlsruhe/Baden-Baden und die Flugsicherungskapazität es zulassen.

Personen, die in Besitz einer Lizenz zum Führen von Luftfahrzeugen oder Luftsportgeräten sind und die nach der Verordnung über Flugfunkzeugnisse zur Ausübung des Flugfunkdienstes berechtigt sind, können die Sektoraktivierung über Rheinstetten (Frequenz 121,240 MHz) bei der Flugverkehrskontrollstelle Karlsruhe/Baden-Baden beantragen und an die Segelflugzeugführer weiterleiten:

Während des Aufenthalts im Sektor Rheinstetten haben die Segelflugzeugführer auf der Frequenz von Rheinstetten in Hörbereitschaft zu bleiben, um über eine Deaktivierung unverzüglich informiert werden zu können.

Die Regelungen in Nr. 1 und 2 gelten auch für Flüge von Hängegleitern und Gleitsegeln, sofern diese Luftsportgeräte mit einem Sprechfunkgerät mit dem erforderlichen Kanalraster ausgerüstet sind.



Leipzig

Luftraum D (nicht CTR)

In den nachfolgend aufgeführten Segelflugsektoren können Segelflüge unter den jeweils aufgeführten Bedingungen stattfinden.

Sofern die Segelflugsektoren aktiv sind, gilt dort Luftraumklasse E mit den für den jeweiligen Sektor zusätzlich festgelegten Regeln.

1. Segelflugsektoren

1.1 Sektor "Roitzschjora Nord"

Seitliche Begrenzung

513855 N 121330 O – 514025 N 124735 O – in Uhrzeigerrichtung auf einem Kreisbogen mit einem Radius von 24,4 NM um 512601 N 121603 O bis
513252 N 125331 O – 513240 N 124843 O – 513426 N 124832 O –
513549 N 124222 O – 513451 N 122032 O – 513608 N 121819 O –
513855 N 121330 O.

Vertikale Begrenzung:

Von 5500 Fuß (1676m) über NN bis maximal FL 75 (2286m).

Die jeweilige Obergrenze wird von der Flugverkehrskontrollstelle München in Abhängigkeit der aktuellen Verkehrssituation festgelegt.

1.2 Sektor "Roitzschjora Süd"

Seitliche Begrenzung

513451 N 122032 O – 513549 N 124222 O – 513426 N 124832 O –
513401 N 123813 O – 513322 N 122307 O – 513451 N 122032 O.

Vertikale Begrenzung:

Von 3500 Fuß (1067m) über NN bis maximal FL 75 (2286m).

Die jeweilige Obergrenze wird von der Flugverkehrskontrollstelle München in Abhängigkeit der aktuellen Verkehrssituation festgelegt.

1.3 Sektor "Laucha Nord"

Seitliche Begrenzung

511606 N 114008 O – 511639 N 115054 O – 511652 N 115514 O –
511522 N 115750 O – 511445 N 114522 O – 511606 N 114008 O.

Vertikale Begrenzung:

Von 3500 Fuß (1067m) über NN bis maximal FL 75 (2286m).

Die jeweilige Obergrenze wird von der Flugverkehrskontrollstelle München in Abhängigkeit der aktuellen Verkehrssituation festgelegt.

1.4 Sektor "Laucha Süd"

Seitliche Begrenzung

511740 N 113540 O – 511753 N 113954 O – 511606 N 114008 O –
 511445 N 114522 O – 511522 N 115750 O – 511409 N 115958 O –
 511123 N 120444 O – 511013 N 114159 O – in Uhrzeigerrichtung auf einem
 Kreisbogen mit einem Radius von 24,3 NM um 512505 N 121235 O bis
 511740 N 113540 O.

Vertikale Begrenzung:

Von 5500 Fuß (1676m) über NN bis maximal FL 75 (2286m).

Die jeweilige Obergrenze wird von der Flugverkehrskontrollstelle München in
 Abhängigkeit der aktuellen Verkehrssituation festgelegt.

2. Regelungen zur Durchführung des Segelflugbetriebs

In den unter Nr. 1 aufgeführten Sektoren sind Segelflüge unter den nachfolgend
 aufgeführten Bedingungen möglich, sofern die Verkehrslage des Flugbetriebs nach
 Instrumentenflugregeln am Verkehrsflughafen Leipzig und die Flugsicherungskapazität
 es zulassen.

Personen, die in Besitz einer Lizenz zum Führen von Luftfahrzeugen oder
 Luftsportgeräten sind und die nach der Verordnung über Flugfunkzeugnisse zur
 Ausübung des Flugfunkdienstes berechtigt sind, können die Sektoraktivierung bei der
 Flugverkehrskontrollstelle München beantragen und an die Segelflugzeugführer
 weiterleiten:

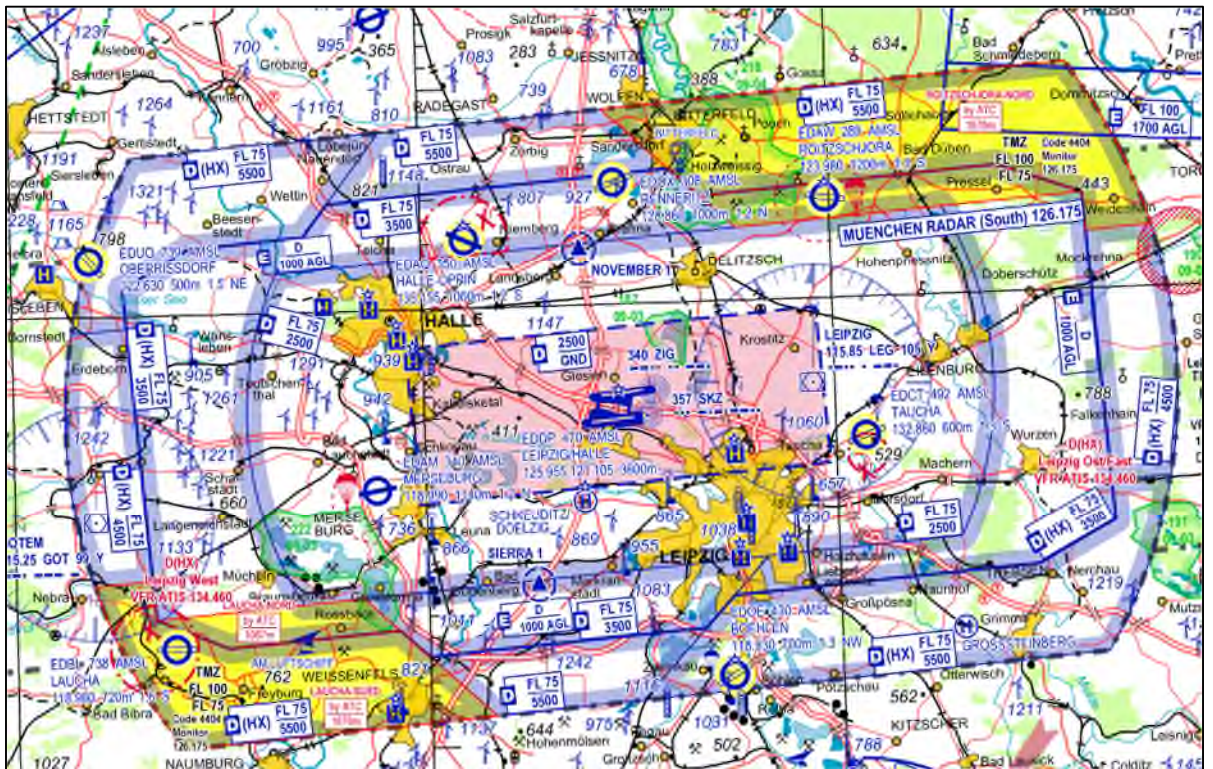
- a) für die Sektoren "Laucha Nord" und "Laucha Süd": Über Laucha
 (Frequenz 118,960 MHz),
- b) für die Sektoren "Roitzschjora Nord" und "Roitzschjora Süd": Über Roitzschjora
 (Frequenz 128,010 MHz).

Die oben genannten Personen benachrichtigen die Flugverkehrskontrollstelle München
 umgehend, wenn der Segelflugbetrieb in den Sektoren beendet ist.

Segelflugzeugführer haben innerhalb der Sektoren auf der Frequenz von Laucha oder
 Roitzschjora in Hörbereitschaft zu bleiben, um über eine Deaktivierung unverzüglich
 informiert werden zu können.

Bei Deaktivierung des Sektors müssen Segelflugzeugführer diesen spätestens zehn
 Minuten nach Aufforderung verlassen haben.

Die Regelungen in Nr. 1 und 2 gelten auch für Flüge von Hängegleitern und
 Gleitsegeln, sofern diese Luftsportgeräte mit einem Sprechfunkgerät mit dem
 erforderlichen Kanalraster ausgerüstet sind.



München

Luftraum C

In den nachfolgend aufgeführten Segelflugsektoren können Segelflüge unter den jeweils aufgeführten Bedingungen stattfinden.

Sofern die Segelflugsektoren aktiv sind, gilt dort Luftraumklasse E mit den für den jeweiligen Sektor zusätzlich festgelegten Regeln.

1. Segelflugsektoren

Piste München	Segelflugsektoren		
08:	Birken	Gammelsdorf	GAMOLA
26:	Landshut		Moosburg

1.1 Sektor "Birken-65"

Seitliche Begrenzung:

483004 N 120653 O – 483115 N 122312O – in Uhrzeigerrichtung auf einem Kreisbogen mit einem Radius von 26 NM um
482114 N 114710 O bis 482807 N 122448 O – 482658 N 120857 O –
483004 N 120653 O.

Vertikale Begrenzung:

3500 Fuß (1067m) über NN bis maximal Flugfläche 65 (1981m).

Die jeweilige Obergrenze wird von der Flugverkehrskontrollstelle München in Abhängigkeit der aktuellen Verkehrssituation festgelegt.

1.2 Sektor "Birken-75"

Seitliche Begrenzung:

483359 N 120518 O - 483603 N 120600 O – in Uhrzeigerrichtung auf einem Kreisbogen mit einem Radius von 14,7 NM um
482413 N 121906 O bis 483418 N 123511 O – 483247 N 123310 O –
483026 N 123003 O – in Uhrzeigerrichtung auf einem Kreisbogen mit einem Radius von 30 NM um 482114 N 114710 O bis
482253 N 123205 O – 482228 N 122607 O – entgegen der Uhrzeigerrichtung auf einem Kreisbogen mit einem Radius von 26 NM

um 482114 N 114710 O bis 482807 N 122448 O – entgegen der Uhrzeigerrichtung auf einem Kreisbogen mit einem Radius von 26 NM
 um 482114 N 114710 O bis 483115 N 122312 O –
 483000 N 120656 O – 482954 N 120431 O – 483359 N 120518 O.

Vertikale Begrenzung:

Jeweilige Untergrenze des Luftraums C München bis maximal Flugfläche 75 (2286m).

Die jeweilige Obergrenze wird von der Flugverkehrskontrollstelle München in Abhängigkeit der aktuellen Verkehrssituation festgelegt.

1.3 Sektor "GAMOLA-95"

Seitliche Begrenzung:

484725 N 121111 O – in Uhrzeigerrichtung auf einem Kreisbogen mit einem Radius von 23,8 NM um 482413 N 121906 O bis

484644 N 123040 O – 483812 N 122552 O – entgegen der Uhrzeigerrichtung auf einem Kreisbogen mit einem Radius von 14,7 NM um 482413 N 121906 O bis 483603 N 120600 O –

484250 N 120834 O – 484725 N 121111 O.

Vertikale Begrenzung:

Jeweilige Untergrenze des Luftraums C München bis maximal Flugfläche 95 (2896m).

Die jeweilige Obergrenze wird von der Flugverkehrskontrollstelle München in Abhängigkeit der aktuellen Verkehrssituation festgelegt.

1.4 Sektor "Gammelsdorf"

Seitliche Begrenzung:

483459 N 115151 O – 483527 N 115803 O – 483326 N 115800 O –
 482924 N 115754 O – 482907 N 115417 O – 483302 N 115239 –
 483459 N 115151 O.

Vertikale Begrenzung:

4500 Fuß (1372m) über NN bis maximal 5500 Fuß (1676m) über NN in dem Gebiet:

483302 N 115239 O – 483326 N 115800 O – 482924 N 115754 O –
 482907 N 115417 O – 483302 N 115239 O.

Die jeweilige Obergrenze wird von der Flugverkehrskontrollstelle München in Abhängigkeit der aktuellen Verkehrssituation festgelegt.

5500 Fuß (1676m) über NN bis maximal Flugfläche 65 (1981m) in dem Gebiet:

483459 N 115151 O – 483527 N 115803 O – 483326 N 115800 O –
 483302 N 115239 O – 483459 N 115151 O.

Die jeweilige Obergrenze wird von der Flugverkehrskontrollstelle München in Abhängigkeit der aktuellen Verkehrssituation festgelegt.

1.5 Sektor "Landshut"

Seitliche Begrenzung:

483253 N 115040 O – 483349 N 120308 O – 482947 N 120257 O –
482921 N 115717 O – 482845 N 114917 O – 483253 N 115040 O.

Vertikale Begrenzung:

4500 Fuß (1372m) über NN bis 5500 Fuß (1676m) über NN.

1.6 Sektor "Moosburg"

Seitliche Begrenzung:

482845 N 114917 O – 482921 N 115717 O – 482746 N 115711 O –
482723 N 115227 O – 482709 N 114935 O – 482845 N 114917 O.

Vertikale Begrenzung:

3500 Fuß (1067m) über NN bis 4500 Fuß (1372m) über NN.

2. Regelungen zur Durchführung des Segelflugbetriebs

In den unter Nr. 1 aufgeführten Sektoren sind Segelflüge unter den nachfolgend aufgeführten Bedingungen möglich, sofern die Verkehrslage des Flugbetriebs nach Instrumentenflugregeln am Verkehrsflughafen München und die Flugsicherungskapazität es zulassen.

Personen, die in Besitz einer Lizenz zum Führen von Luftfahrzeugen oder Luftsportgeräten sind und die nach der Verordnung über Flugfunkzeugnisse zur Ausübung des Flugfunkdienstes berechtigt sind, können die Sektoraktivierung bei der Flugverkehrskontrollstelle München beantragen bzw. den aktuellen Status abfragen und an die Segelflugzeugführer weiterleiten. Dies gilt für die folgenden Flugplätze bzw. Fluggelände:

- Verkehrslandeplatz Landshut (EDML)
- Sonderlandeplatz Moosburg auf der Kippe (EDPI)
- Flugplatz Gammelsdorf
- Schleppgelände Birken

Die Nutzung der unter Nr. 1 genannten Sektoren ist nur unter der Bedingung gestattet, dass der Luftfahrzeugführer Kenntnis über die für diese Sektoren festgelegten Regelungen nachgewiesen hat. Diese sind in einer Vereinbarung zwischen DFS (Center München) und den nachfolgenden Vereinen aufgeführt:

- Drachen- und Gleitschirmclub Landshut e.V.
- Luftsportvereinigung Albatross e.V.
- Fliegerclub Moosburg e.V.

- Segelflugsportgruppe im Luftsportverein Landshut e.V.

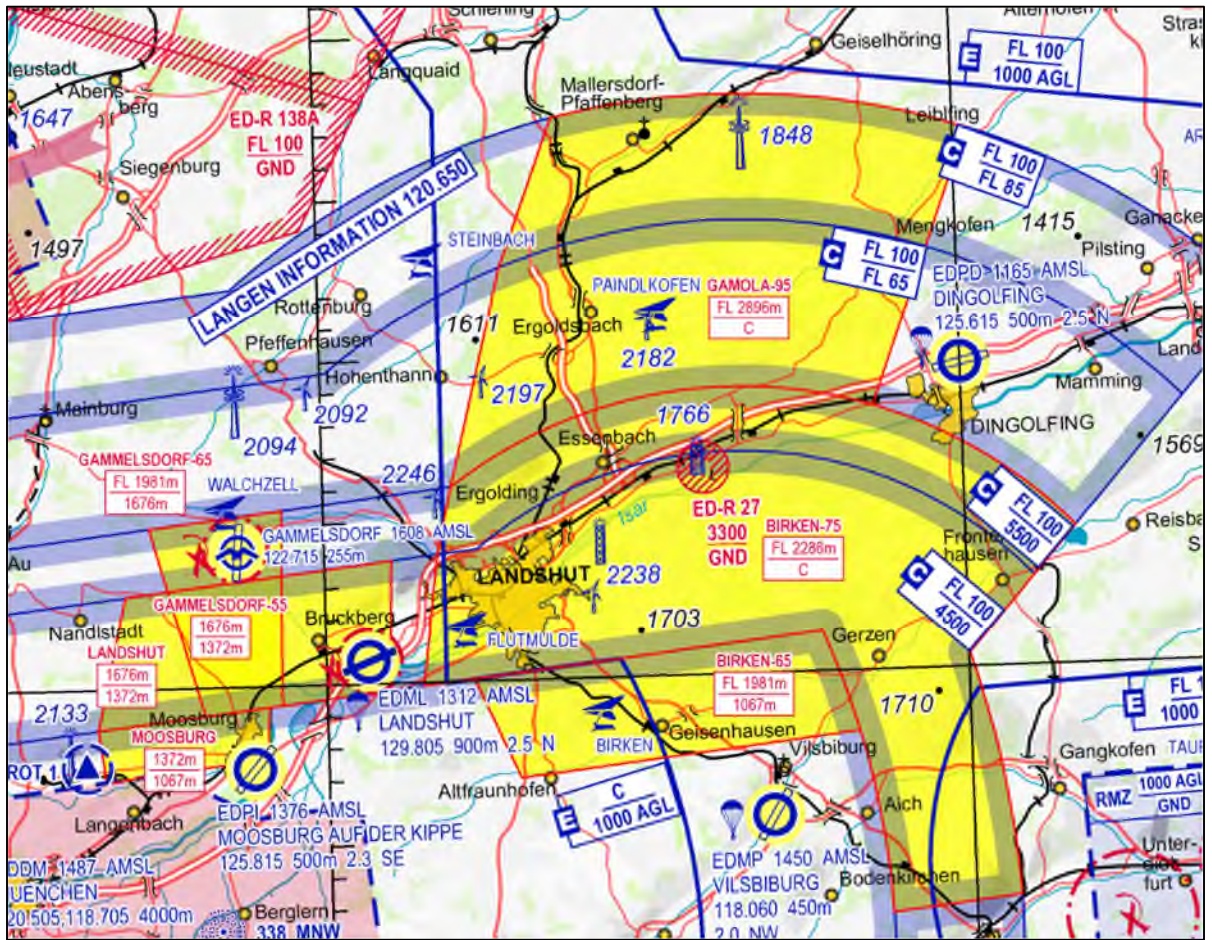
Unterlagen für die entsprechende Nachweisführung sind über folgenden Kontakt erhältlich: Segelflugsportgruppe im Luftsportverein Landshut e.V.
(E-mail: stefan.lichtmannecker@segelfliegen-landshut.de).

Segelflugzeugführer haben sich rechtzeitig vor Einflug in einen der oben genannten Segelflugsektoren auf der Frequenz 129.805 MHz (Landshut Info) über den Status (Aktivierung und Höhenband) zu informieren. Während der Nutzung haben sie zudem Hörbereitschaft auf der von Landshut Info genannten Frequenz sicherzustellen, damit sie über kurzfristige Statusänderungen benachrichtigt werden können.

Bei Deaktivierung von Sektoren müssen Segelflugzeugführer diese unverzüglich, spätestens fünf Minuten nach einer entsprechenden Aufforderung verlassen haben.

Die oben genannten berechtigten Personen geben die Segelflugsektoren nach Flugbetriebsende zurück oder wenn keine ausreichende Thermik mehr vorhanden ist. Alle Segelflugsektoren werden automatisch bei Sonnenuntergang (SS) geschlossen.

Die Regelungen in Nr. 1 und 2 gelten auch für Flüge von Hängegleitern und Gleitsegeln, sofern diese Luftsportgeräte mit einem Sprechfunkgerät mit dem erforderlichen Kanalraster ausgerüstet sind.



Münster-Osnabrück

TMZ

Innerhalb der nachstehend beschriebenen Sektoren der TMZ Münster-Osnabrück sind Segelflüge unter den hier aufgeführten Bedingungen von der Verpflichtung bezüglich der in der TMZ geltenden Transponderschaltung ausgenommen:

Sektor "TEUTO A"

- a) Seitliche Begrenzung:
521628 N 080527 O - 521615 N 081710 O - 520843 N 081710 O –
520539 N 081438 O - 520645 N 081042 O - 521628 N 080527 O.
- b) Vertikale Begrenzung:
Von 4500 Fuß über NN bis Flugfläche 60.

Sektor "TEUTO B"

- a) Seitliche Begrenzung:
521454 N 075800 O - 521628 N 080527 O - 520645 N 081042 O –
520645 N 080457 O - 521255 N 080124 O - 521454 N 075800 O.
- b) Vertikale Begrenzung:
Von 3500 Fuß über NN bis Flugfläche 60.

Regelungen zur Durchführung des Segelflugbetriebes:

Segelflugzeugführer haben sich zeitnah vor Einflug in die Sektoren auf der Frequenz 126,150 MHz (Dauerrundfunksendung) über die Aktivierung der o.g. Sektoren zu informieren.

Segelflugzeugführer können die Aktivierung der Sektoren auf der Frequenz 129,875 MHz ("LANGEN INFORMATION") beantragen.

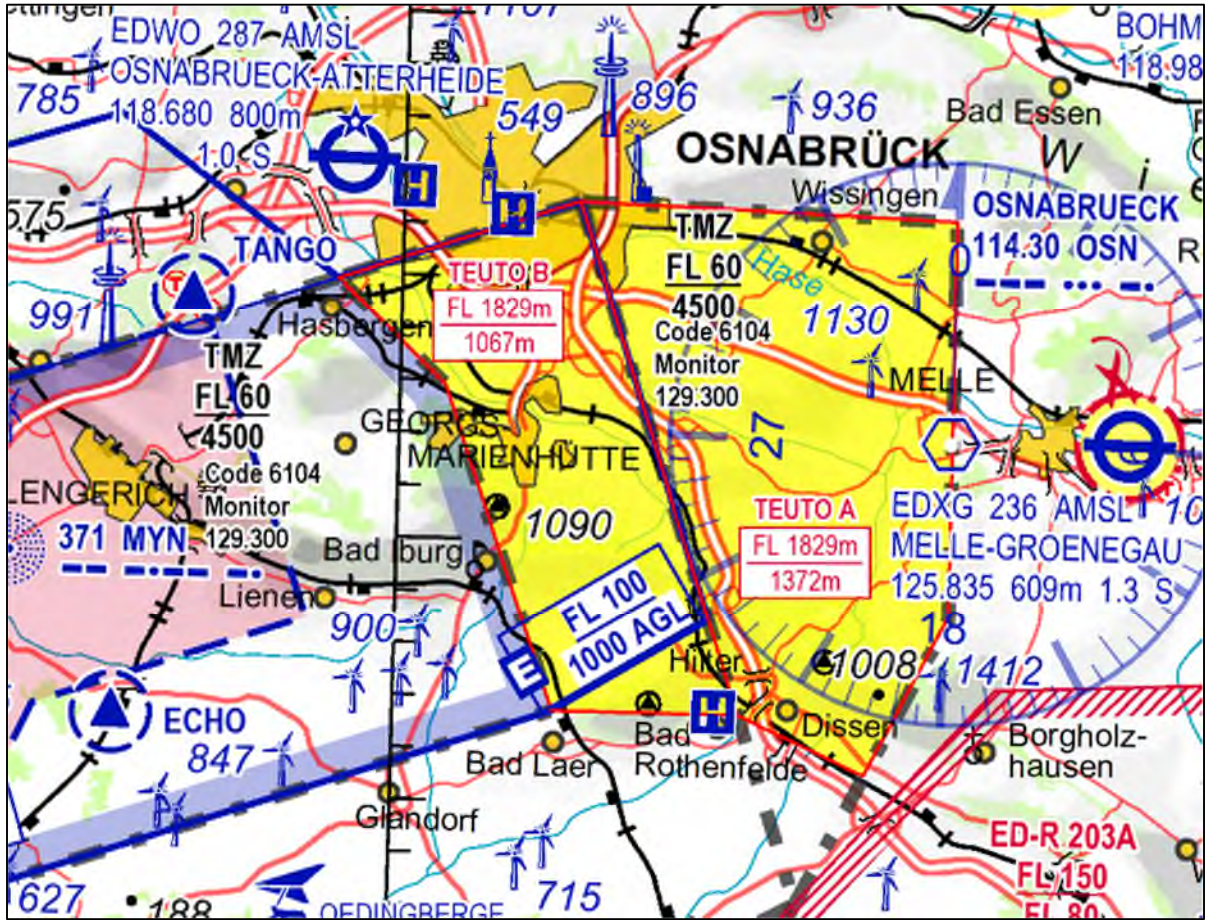
Ist ein Sektor aktiv, gilt der Einflug als freigegeben.

Innerhalb der Sektoren ist ständige Hörbereitschaft auf der Frequenz 126,150 MHz (Dauerrundfunksendung) erforderlich, um über eine Deaktivierung unverzüglich informiert zu werden.

Die Deaktivierung wird durch Änderung der Aufsprache auf der Frequenz 126.150 mit einem Vorlauf von 10 Minuten unter Nennung des Deaktivierungszeitpunktes bekannt gegeben.

Zum Deaktivierungszeitpunkt müssen SF-Führer den Segelflugsektor verlassen haben.

Die oben genannten Regelungen gelten auch für Flüge von Hängegleitern und Gleitsegeln, sofern diese Luftsportgeräte mit einem Sprechfunkgerät mit dem erforderlichen Kanalraster/Frequenzabstand ausgerüstet sind.



Niederrhein

TMZ

Innerhalb des nachstehend beschriebenen Sektors der TMZ Niederrhein sind Segelflüge unter den hier aufgeführten Bedingungen von der Verpflichtung bezüglich der in der TMZ geltenden Transponderschaltung ausgenommen:

Sektor "Sevelen"

Seitliche Begrenzung:

512657 N 062000 O – 513209 N 063326 O – 512838 N 063311 O –
512527 N 062457 O – 512657 N 062000 O.

Vertikale Begrenzung:

4500 Fuß über NN bis zur jeweils freigegeben Höhe.

Regelungen zur Durchführung des Segelflugbetriebes:

Segelflugzeugführer haben sich zeitnah vor Einflug in die Sektoren auf der Frequenz 126,150 MHz (Dauerrundfunksendung) über die Aktivierung der o.g. Sektoren zu informieren.

Segelflugzeugführer können die Aktivierung der Sektoren auf der Frequenz 129,875 MHz ("LANGEN INFORMATION") beantragen.

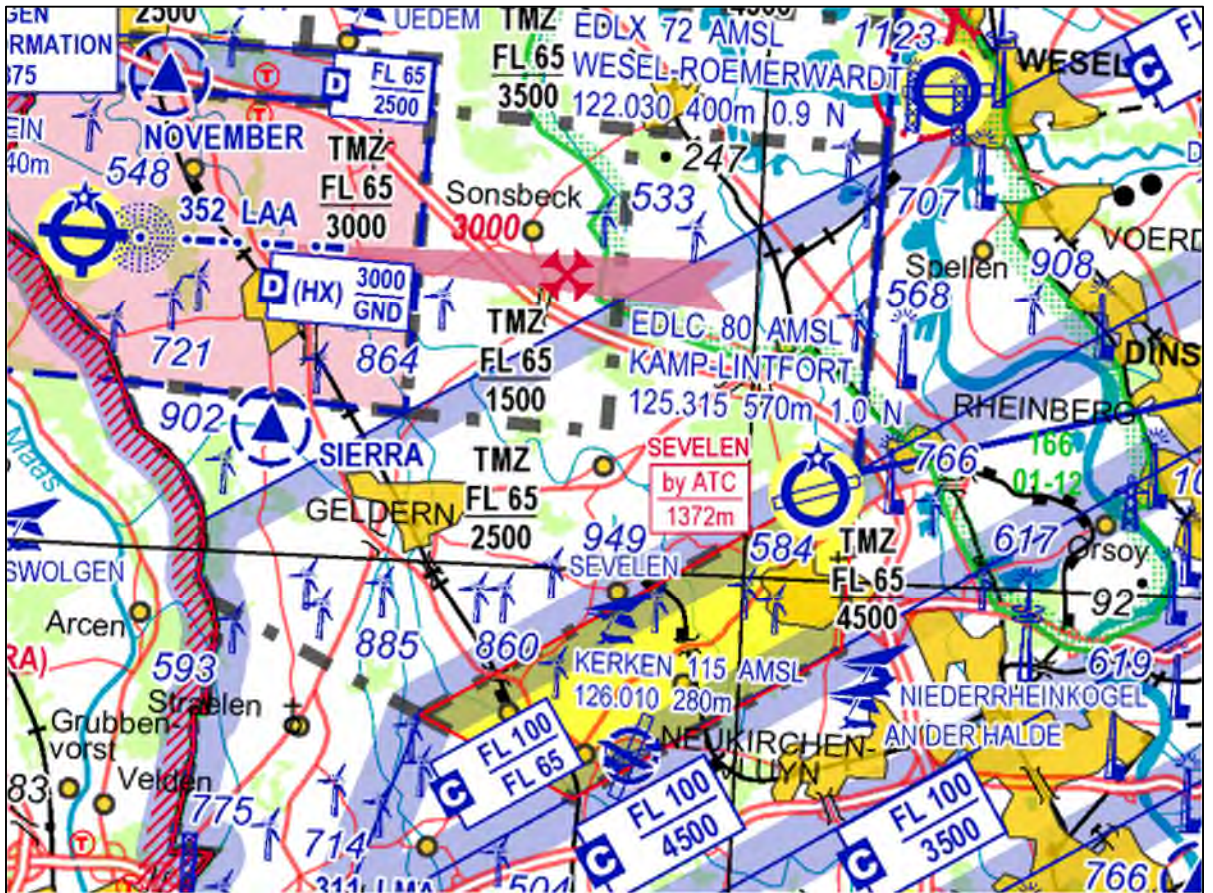
Ist ein Sektor aktiv, gilt der Einflug als freigegeben.

Innerhalb der Sektoren ist ständige Hörbereitschaft auf der Frequenz 126,150 MHz (Dauerrundfunksendung) erforderlich, um über eine Deaktivierung unverzüglich informiert zu werden.

Die Deaktivierung wird durch Änderung der Aufsprache auf der Frequenz 126.150 mit einem Vorlauf von 10 Minuten unter Nennung des Deaktivierungszeitpunktes bekannt gegeben.

Zum Deaktivierungszeitpunkt müssen SF-Führer den Segelflugsektor verlassen haben.

Die oben genannten Regelungen gelten auch für Flüge von Hängegleitern und Gleitsegeln, sofern diese Luftsportgeräte mit einem Sprechfunkgerät mit dem erforderlichen Kanalraster/Frequenzabstand ausgerüstet sind.



Nürnberg

Luftraum D (nicht CTR) und TMZ

In den nachfolgend aufgeführten Segelflugsektoren können Segelflüge unter den jeweils aufgeführten Bedingungen stattfinden.

Sofern die nachfolgend beschriebenen Segelflugsektoren innerhalb des Luftraums D liegen, können Segelflüge unter den jeweils aufgeführten Bedingungen stattfinden. Sind die Segelflugsektoren aktiv, gilt dort Luftraumklasse E mit den für den jeweiligen Sektor zusätzlich festgelegten Regeln.

Sofern die nachstehend beschriebenen Segelflugsektoren in der TMZ liegen, sind Segelflüge unter den hier aufgeführten Bedingungen von der Verpflichtung bezüglich der in der TMZ geltenden Transponderschaltung ausgenommen:

1. Segelflugsektoren

1.1 Sektor "Erlangen-Hetzles"

Seitliche Begrenzung:

494305 N 110428 O – 494155 N 111619 O – 493607 N 111343 O –
493724 N 110100 O - 494305 N 110428 O.

Vertikale Begrenzung:

Von 4500 Fuß (1372m) über NN bis maximal FL 75 (2286m).

Die jeweilige Obergrenze wird von der Flugverkehrskontrollstelle München in Abhängigkeit der aktuellen Verkehrssituation festgelegt.

1.2 Sektor "Erlangen-Lauf"

Seitliche Begrenzung:

494155 N 111619 O - 494054 N 112644 O - in Uhrzeigerrichtung auf einem Kreisbogen mit einem Radius von 18 NM um 492959 N 110445 O bis
493420 N 113134 O - 493501 N 112448 O – 493607 N 111343 O –
494155 N 111619 O.

Vertikale Begrenzung:

Von 4500 Fuß (1372m) über NN bis maximal FL 75 (2286m).

Die jeweilige Obergrenze wird von der Flugverkehrskontrollstelle München in Abhängigkeit der aktuellen Verkehrssituation festgelegt.

1.3 Sektor "Hersbruck"

Seitliche Begrenzung:

493420 N 113134 O – in Uhrzeigerrichtung auf einem Kreisbogen mit einem Radius von 18 NM um 492959 N 110445 O bis 493000 N 113222 O –
493000 N 112614 – entgegen der Uhrzeigerrichtung auf einem Kreisbogen mit einem Radius von 14 NM um 492959 N 110445 O bis 493501 N 112448 O –
493420 N 113134 O.

Vertikale Begrenzung:

Von 4500 Fuß (1372m) über NN bis maximal FL 75 (2286m).

Die jeweilige Obergrenze wird von der Flugverkehrskontrollstelle München in Abhängigkeit der aktuellen Verkehrssituation festgelegt.

1.4 Sektor "Happurg"

Seitliche Begrenzung:

493000 N 112614 O – 493000 N 113222 O – in Uhrzeigerrichtung auf einem Kreisbogen mit einem Radius von 18 NM um 492959 N 110445 O bis

492432 N 113103 O – 492506 N 112452 O – entgegen der Uhrzeigerrichtung auf einem Kreisbogen mit einem Radius von 14 NM um 492959 N 110445 O bis 493000 N 112614 O.

Vertikale Begrenzung:

Von 4500 Fuß (1372m) über NN bis maximal FL 75 (2286m).

Die jeweilige Obergrenze wird von der Flugverkehrskontrollstelle München in Abhängigkeit der aktuellen Verkehrssituation festgelegt.

1.5 Sektor "Altdorf-Ost"

Seitliche Begrenzung:

492506 N 112452 O – 492432 N 113103 O – in Uhrzeigerrichtung auf einem Kreisbogen mit einem Radius von 18 NM um 492959 N 110445 O bis

491514 N 112031 O – 491528 N 111812 O – 491939 N 111911 O - entgegen der Uhrzeigerrichtung auf einem Kreisbogen mit einem Radius von 14 NM um 492959 N 110445 O bis 492506 N 112452 O.

Vertikale Begrenzung:

Von 4500 Fuß (1372m) über NN bis maximal FL 75 (2286m).

Die jeweilige Obergrenze wird von der Flugverkehrskontrollstelle München in Abhängigkeit der aktuellen Verkehrssituation festgelegt.

1.6 Sektor "Feucht"

Seitliche Begrenzung:

492305 N 110319 O – 492129 N 111938 O – 491530 N 111812 O –

491646 N 110518 O – 492305 N 110319 O.

Vertikale Begrenzung:

Von 4500 Fuß (1372m) über NN bis maximal FL 75 (2286m).

Die jeweilige Obergrenze wird von der Flugverkehrskontrollstelle München in Abhängigkeit der aktuellen Verkehrssituation festgelegt.

1.7 Sektor "Seckendorf"

Seitliche Begrenzung:

492528 N 103803 O – 492450 N 104448 O – 492305 N 110319 O –

491646 N 110518 O – 491853 N 104304 - in Uhrzeigerrichtung auf einem

Kreisbogen mit einem Radius von 18 NM um 492959 N 110445 O bis

492528 N 103803 O.

Vertikale Begrenzung:

Von 4500 Fuß (1372m) über NN bis maximal FL 75 (2286m).

Die jeweilige Obergrenze wird von der Flugverkehrskontrollstelle München in Abhängigkeit der aktuellen Verkehrssituation festgelegt.

1.8 Sektor "Popperg"

Seitliche Begrenzung:

493012 N 113222 O – 492925 N 114001 O – in Uhrzeigerrichtung auf einem Kreisbogen mit einem Radius von 23 NM um 492959 N 110445 O bis

491949 N 113620 O – 492038 N 112818 O - entgegen der Uhrzeigerrichtung auf einem Kreisbogen mit einem Radius von 18 NM um 492959 N 110445 O bis 493012 N 113222 O.

Vertikale Begrenzung:

Von 5500 Fuß (1676m) über NN bis maximal FL 75 (2286m).

Die jeweilige Obergrenze wird von der Flugverkehrskontrollstelle München in Abhängigkeit der aktuellen Verkehrssituation festgelegt.

1.9 Sektor "Weihenzell"

Seitliche Begrenzung:

493015 N 102928 O – 492957 N 103708 O – entgegen der Uhrzeigerrichtung auf einem Kreisbogen mit einem Radius von 18 NM um 492959 N 110445 O bis

491853 N 104304 O – 491949 N 103310 O – in Uhrzeigerrichtung auf einem Kreisbogen mit einem Radius von 23 NM um 492959 N 110445 O bis 493015 N 102928 O.

Vertikale Begrenzung:

Von 5500 Fuß (1676m) über NN bis maximal FL 75 (2286m).

Die jeweilige Obergrenze wird von der Flugverkehrskontrollstelle München in Abhängigkeit der aktuellen Verkehrssituation festgelegt.

1.10 Sektor "Langenfeld"

Seitliche Begrenzung:

494004 N 103300 O – 493919 N 104107 O – entgegen der Uhrzeigerrichtung auf einem Kreisbogen mit einem Radius von 18 NM um 492959 N 110445 O bis

492957 N 103708 O – 493015 N 102928 O – in Uhrzeigerrichtung auf einem Kreisbogen mit einem Radius von 23 NM um 492959 N 110445 O bis 494004 N 103300 O.

Vertikale Begrenzung:

Von 5500 Fuß (1676m) über NN bis maximal FL 75 (2286m).

Die jeweilige Obergrenze wird von der Flugverkehrskontrollstelle München in Abhängigkeit der aktuellen Verkehrssituation festgelegt.

1.11 Sektor „Vestenbergsreuth“

Seitliche Begrenzung:

494530 N 103839 O – 494435 N 104835 O – entgegen der Uhrzeigerrichtung auf einem Kreisbogen mit einem Radius von 18 NM um 492959 N 110445 O bis 493919 N 104107 O – 494004 N 103300 O – in Uhrzeigerrichtung auf einem Kreisbogen mit einem Radius von 23 NM um 492959 N 110445 O bis 494530 N 103839 O.

Vertikale Begrenzung:

Von 5500 Fuß (1676m) über NN bis maximal FL 75 (2286m).

Die jeweilige Obergrenze wird von der Flugverkehrskontrollstelle München in Abhängigkeit der aktuellen Verkehrssituation festgelegt.

2. Regelungen zur Durchführung des Segelflugbetriebs

In den unter Nr. 1 aufgeführten Sektoren sind Segelflüge unter den nachfolgend aufgeführten Bedingungen möglich, sofern die Verkehrslage des Flugbetriebs nach Instrumentenflugregeln am Verkehrsflughafen Nürnberg und die Flugsicherungskapazität es zulassen.

Personen, die in Besitz einer Lizenz zum Führen von Luftfahrzeugen oder Luftsportgeräten sind und die nach der Verordnung über Flugfunkzeugnisse zur Ausübung des Flugfunkdienstes berechtigt sind, können die Sektoraktivierung bei der Flugverkehrskontrollstelle München beantragen und an die Segelflugzeugführer weiterleiten:

- a) für die Sektoren „Seckendorf“ und „Weihenzell“:
Über Fürth-Seckendorf (Frequenz 132,810 MHz),
- b) für den Sektor „Langenfeld“:
Über Neustadt-Aisch (Frequenz 118,930 MHz).
- c) für den Sektor „Vestenbergsreuth“:
Über Feuerstein (Frequenz 130,780 MHz).
- d) für den Sektor „Erlangen-Hetzles“:
Über Hetzleser Berg (Frequenz 123,605 MHz).
- e) für den Sektor „Erlangen Lauf“:
Über Lauf (Frequenz 128,585 MHz).

Die Sektoren „Erlangen-Hetzles und Erlangen-Lauf“ können sowohl von Lauf als auch von Hetzles übergreifend aktiviert werden.

- f) für die Sektoren „Hersbruck“, „Happburg“ und „Poppberg“:
Über Hersbruck (Frequenz 123,685 MHz).

Der Sektor „Poppberg“ kann sowohl von Altdorf als auch von Hersbruck übergreifend aktiviert werden.

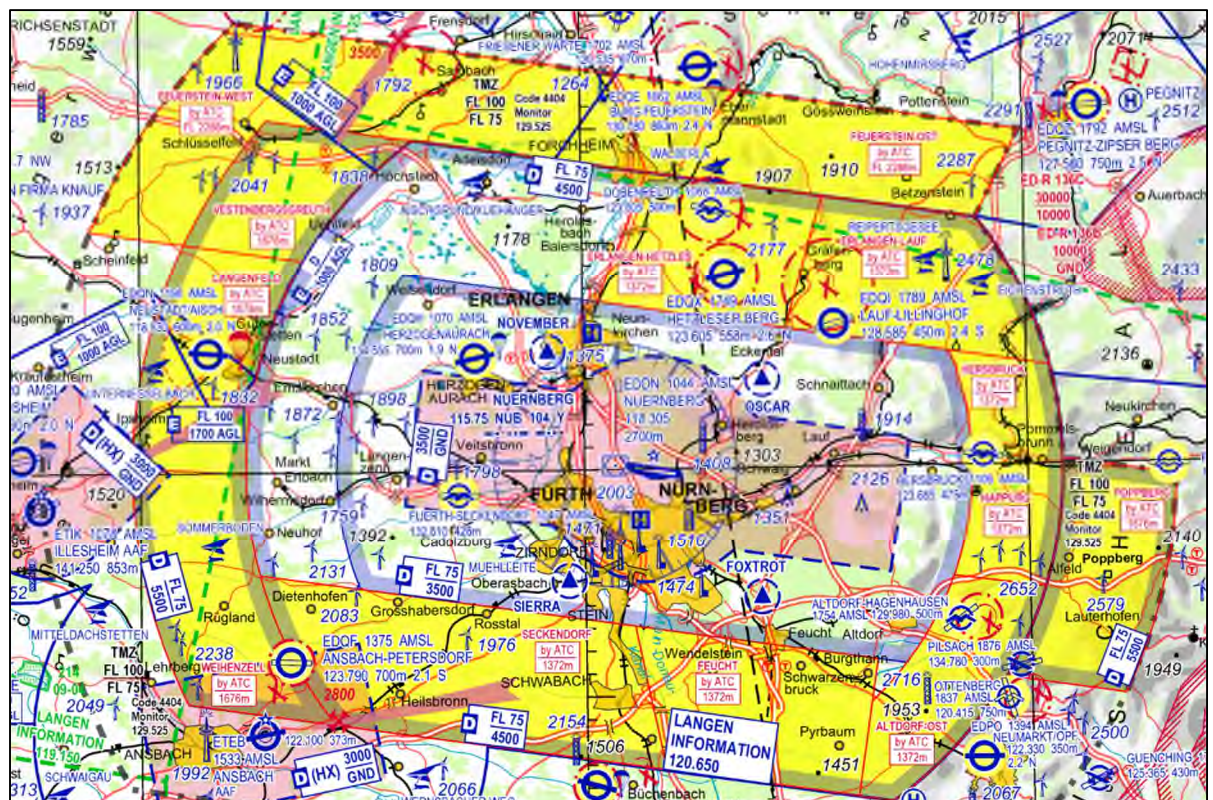
- g) für die Sektoren „Altdorf-Ost“, „Happurg“ und „Feucht“:
Über Altdorf (Frequenz 129,980 MHz).

Die oben genannten Personen benachrichtigen die Flugverkehrskontrollstelle München umgehend, wenn der Segelflugbetrieb in den Sektoren beendet ist.

Segelflugzeugführer haben innerhalb der Sektoren auf der Frequenz der vorgenannten Flugleitungen in Hörbereitschaft zu bleiben, um über eine Deaktivierung unverzüglich informiert werden zu können.

Bei Deaktivierung des Sektors müssen Segelflugzeugführer diesen spätestens fünf Minuten nach Aufforderung verlassen haben.

Die Regelungen in Nr. 1 und 2 gelten auch für Flüge von Hängegleitern und Gleitsegeln, sofern diese Luftsportgeräte mit einem Sprechfunkgerät mit dem erforderlichen Kanalaraster ausgerüstet sind.



Paderborn

TMZ

Innerhalb der nachstehend beschriebenen Sektoren der TMZ Münster-Osnabrück sind Segelflüge unter den hier aufgeführten Bedingungen von der Verpflichtung bezüglich der in der TMZ geltenden Transponderschaltung ausgenommen:

Sektor "Senne"

Seitliche Begrenzung:

514530 N 084142 O – 514530 N 085252 O – 513924 N 085912 O –
513515 N 085912 O – 513457 N 085856 O – 513843 N 085020 O –
514345 N 084505 O – 514236 N 084213 O – 514530 N 084142 O.

Vertikale Begrenzung:

Jeweilige Untergrenze der TMZ Paderborn bis maximal Flugfläche 60.

Sektor "Warstein"

Seitliche Begrenzung:

513243 N 081250 O – 513501 N 081531 O – 512601 N 082458 O –
512551 N 081729 O – 513032 N 081234 O – 513243 N 081250 O.

Vertikale Begrenzung:

Jeweilige Untergrenze der TMZ Paderborn bis maximal Flugfläche 60.

Regelungen zur Durchführung des Segelflugbetriebes:

Segelflugzeugführer haben sich zeitnah vor Einflug in die Sektoren auf der Frequenz 126,150 MHz (Dauerrundfunksendung) über die Aktivierung der o.g. Sektoren zu informieren.

Segelflugzeugführer können die Aktivierung der Sektoren auf der Frequenz 129,875 MHz ("LANGEN INFORMATION") beantragen.

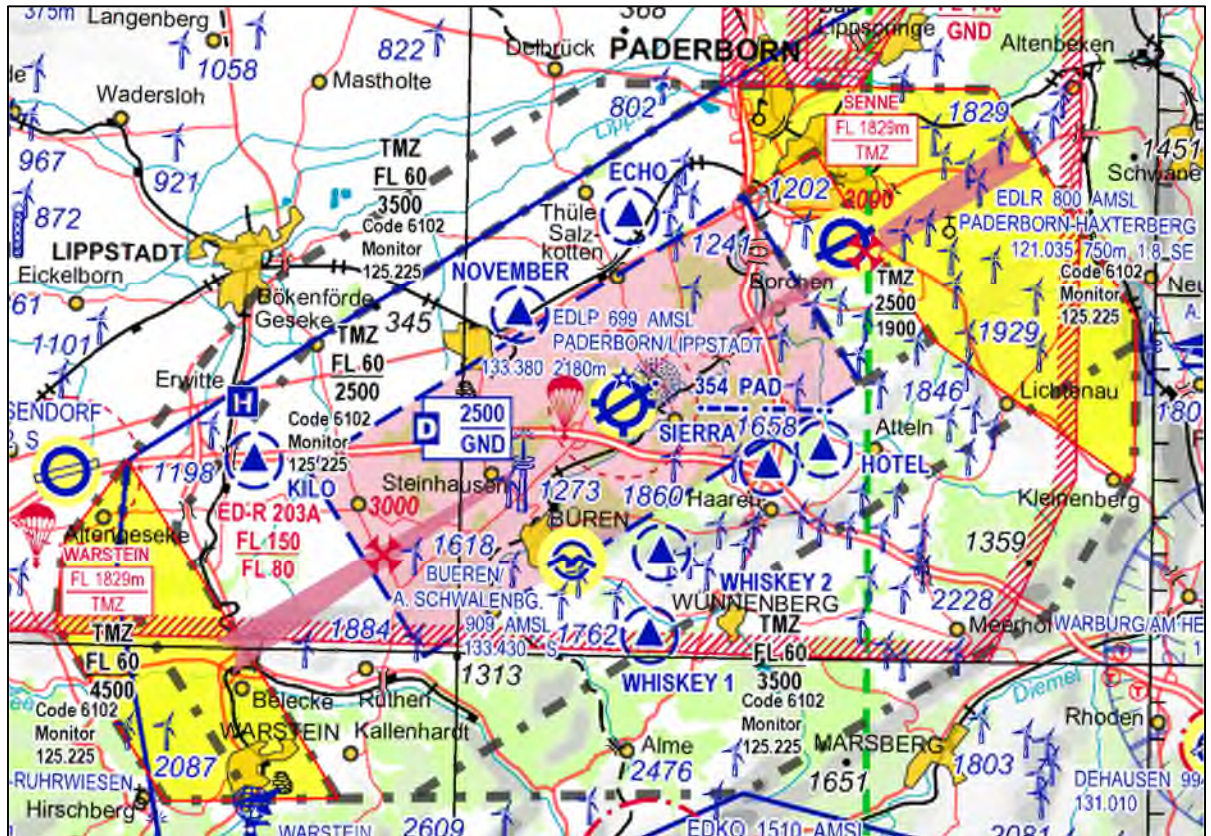
Ist ein Sektor aktiv, gilt der Einflug als freigegeben.

Innerhalb der Sektoren ist ständige Hörbereitschaft auf der Frequenz 126,150 MHz (Dauerrundfunksendung) erforderlich, um über eine Deaktivierung unverzüglich informiert zu werden.

Die Deaktivierung wird durch Änderung der Aufsprache auf der Frequenz 126.150 mit einem Vorlauf von 10 Minuten unter Nennung des Deaktivierungszeitpunktes bekannt gegeben.

Zum Deaktivierungszeitpunkt müssen SF-Führer den Segelflugsektor verlassen haben.

Die oben genannten Regelungen gelten auch für Flüge von Hängegleitern und Gleitsegeln, sofern diese Luftsportgeräte mit einem Sprechfunkgerät mit dem erforderlichen Kanalraster/Frequenzabstand ausgerüstet sind.



Stuttgart

Luftraum D (nicht CTR)

In den nachfolgend aufgeführten Segelflugsektoren können Segelflüge unter den jeweils aufgeführten Bedingungen stattfinden.

Sofern die Segelflugsektoren aktiv sind, gilt dort Luftraumklasse E mit den für den jeweiligen Sektor zusätzlich festgelegten Regeln.

1. Segelflugsektoren

1.1 Sektor Alb Nord

Seitliche Begrenzung:

Reutlingen Hohbuchknoten (48 29 28 N 09 11 28 E) – Neuffen (48 33 56 N 09 22 22 E) – Beurenfels (48 34 29 N 09 25 20 E) – Boll (48 38 54 N 09 37 25 E) – Grünbach (48 42 18 N 09 50 52 E) – im Uhrzeigersinn Kreisbogen mit Radius 25.3 NM um 48 41 19 N 09 12 39 E bis - Stötten (48 39 34 N 09 50 52 E) – Wiesensteig (48 33 45 N 09 37 32 E) – Bronnweiler (48 26 56 N 09 09 14 E) – Reutlingen Hohbuchknoten (48 29 28 N 09 11 28 E).

Vertikale Begrenzung:

Jeweilige Untergrenze des Luftraums D (nicht CTR) Stuttgart bis maximal Flugfläche 100 (3048m).

Die jeweilige Obergrenze wird von der Flugverkehrskontrollstelle Langen in Abhängigkeit der aktuellen Verkehrssituation festgelegt.

1.2 Sektor Alb Süd

Seitliche Begrenzung:

Pfullingen (48 28 03 N 09 14 01 E) – Wiesensteig (48 33 45 N 09 37 32 E) – Flugplatz Laichingen (48 29 47 N 09 38 21 E) – Honau (48 24 59 N 09 15 38 E) – Pfullingen (48 28 03 N 09 14 01 E).

Vertikale Begrenzung:

Flugfläche 75 (2286m) bis maximal FL 100 (3048m).

Die jeweilige Obergrenze wird von der Flugverkehrskontrollstelle Langen in Abhängigkeit der aktuellen Verkehrssituation festgelegt.

1.3 Sektor Alb Ost

Seitliche Begrenzung:

Wiesensteig (48 33 45 N 09 37 32 E) - Stötten (48 39 34 N 09 50 52 E) – entgegen Uhrzeigersinn Kreisbogen mit Radius 25.3 NM um 48 41 19 N 09 12 39 E bis – Grünbach (48 42 18 N 09 50 52 E) – Heidhöfe (48 42 51 N 09 56 14 E) - im Uhrzeigersinn Kreisbogen mit Radius 28.9 NM um 48 41 19 N 09 12 39 E bis -

Waldhausen (48 37 51 N 09 55 55 E) - Flugplatz Laichingen
(48 29 47 N 09 38 21 E) - Wiesensteig (48 33 45 N 09 37 32E).

Vertikale Begrenzung:

Von Flugfläche 75 (2286m) bis maximal FL 100 (3048m).

Die jeweilige Obergrenze wird von der Flugverkehrskontrollstelle Langen in Abhängigkeit der aktuellen Verkehrssituation festgelegt.

Nutzer des Sektors ALB-OST können sich mittels Segelflug-ATIS auf Frequenz 134.505 MHz über die evtl. Nutzung der Sprungzone BAD DITZENBACH informieren.

1.4 Sektor Alb West

Seitliche Begrenzung:

Pfullingen (48 28 03 N 09 14 01 E) – Honau (48 24 59 N 09 15 38 E) –
Golfplatz Hechingen (48 21 08 N 08 56 44 E) – A81 (48 24 44 N 08 43 41
E) – Offerdingen (48 24 53 N 09 00 55 E) – Pfullingen (48 28 03 N 09 14 01
E).

Vertikale Begrenzung:

Von FL 75 (2286m) bis maximal FL 100 (3048m).

Die jeweilige Obergrenze wird von der Flugverkehrskontrollstelle Langen in Abhängigkeit der aktuellen Verkehrssituation festgelegt.

1.5 Sektor Nagold

Seitliche Begrenzung:

Neubärental (48 53 02 N 08 47 17 E) – Tiefenbronn (48 49 10 N 08 47 51 E) –
entgegen Uhrzeigersinn Kreisbogen mit Radius 18,2 NM um 48 41 19 N 09 12 39 E bis
Offerdingen (48 24 53 N 09 00 55 E) – Wachendorf (48 24 48 N 08 50 08 E) – im
Uhrzeigersinn Kreisbogen mit Radius 22.3 NM um 48 41 19 N 09 12 39 E bis
Buckenberg (48 52 15 N 08 43 17 E) - Neubärental (48 53 04 N 08 47 17 E).

Vertikale Begrenzung:

Von 5500 Fuß (1676m) über NN bis maximal FL 100 (3048m).

Die jeweilige Obergrenze wird von der Flugverkehrskontrollstelle Langen in Abhängigkeit der aktuellen Verkehrssituation festgelegt.

Der Sektor „Nagold“ kann nur bei Betriebspiste 25 des Flughafens Stuttgart aktiviert werden. Nutzer des Sektors NAGOLD können sich mittels Segelflug-ATIS auf Frequenz 134.505 MHz über die evtl. Nutzung der Sprungzone CALW informieren.

1.6 Sektor Schwarzwald

Seitliche Begrenzung:

Buckenberg (48 52 15 N 08 43 17 E) - entgegen Uhrzeigersinn Kreisbogen mit Radius
22.3 NM um 48 41 19 N 09 12 39 E bis - Wachendorf
(48 24 48 N 08 50 08 E) – A81 (48 24 45 N 08 43 43 E) - im Uhrzeigersinn Kreisbogen
mit Radius 25.4 NM um 48 41 19 N 09 12 39 E bis Höfen
(48 48 09 N 08 35 42 E) - Buckenberg (48 52 15 N 08 43 17 E).

Vertikale Begrenzung:

Von Flugfläche 75 (2286m) bis maximal FL 100 (3048m).

Die jeweilige Obergrenze wird von der Flugverkehrskontrollstelle Langen in Abhängigkeit der aktuellen Verkehrssituation festgelegt.

Der Sektor „Schwarzwald“ kann nur bei Betriebspiste 25 des Flughafens Stuttgart aktiviert werden.

1.7 Sektor Göppingen

Seitliche Begrenzung:

Schleißweiler (48 59 33 N 09 32 11 E) – Glashofen (49 00 05 N 09 38 31 E) - im Uhrzeigersinn Kreisbogen mit Radius 25.3 NM um 48 41 19 N 09 12 39 E bis Grünbach (48 42 18 N 09 50 57 E) – Süßen (48 40 46 N 09 44 47 E) - entgegen Uhrzeigersinn Kreisbogen mit Radius 21,3 NM um 48 41 19 N 09 12 39 E bis südlich Murrhardt (48 57 47 N 09 33 04 E) - Schleißweiler (48 59 33 N 09 32 11 E).

Vertikale Begrenzung:

Von 5500 Fuß (1676m) über NN bis maximal FL 100 (3048m).

Die jeweilige Obergrenze wird von der Flugverkehrskontrollstelle Langen in Abhängigkeit der aktuellen Verkehrssituation festgelegt.

Der Sektor „Göppingen“ kann nur bei Betriebspiste 07 des Flughafens Stuttgart aktiviert werden.

1.8 Sektor Hornberg

Seitliche Begrenzung:

Glashofen (49 00 05 N 09 38 31 E) – Gaildorf (49 00 40 N 09 45 08 E) - im Uhrzeigersinn Kreisbogen mit Radius 28.9 NM um 48 41 19 N 09 12 39 E bis Heidhöfe (48 42 51 N 09 56 14 E) - Grünbach (48 42 18 N 09 50 57 E) - entgegen Uhrzeigersinn Kreisbogen mit Radius 25.3 NM um 48 41 19 N 09 12 39 E bis Glashofen (49 00 05 N 09 38 31 E).

Vertikale Begrenzung:

Von Flugfläche 75 (2286m) bis maximal FL 100 (3048m).

Die jeweilige Obergrenze wird von der Flugverkehrskontrollstelle Langen in Abhängigkeit der aktuellen Verkehrssituation festgelegt.

Der Sektor „Hornberg“ kann nur bei Betriebspiste 07 des Flughafens Stuttgart aktiviert werden.

2. Regelungen zur Durchführung des Segelflugbetriebs

In den unter Nr. 1 aufgeführten Sektoren sind Segelflüge unter den nachfolgend aufgeführten Bedingungen möglich, sofern die Verkehrslage des Flugbetriebs nach Instrumentenflugregeln am Verkehrsflughafen Stuttgart und die Flugsicherungs Kapazität es zulassen.

Segelflugzeugführer können die Aktivierung von Sektoren auf der Frequenz 128,950 MHz („LANGEN INFORMATION“) beantragen.

Personen, die in Besitz einer Lizenz zum Führen von Luftfahrzeugen oder Luftsportgeräten sind und die nach der Verordnung über Flugfunkzeugnisse zur Ausübung des Flugfunkdienstes berechtigt sind, können die Sektoraktivierung bei der Flugverkehrskontrollstelle Langen beantragen und an die Segelflugzeugführer weiterleiten:

- a) für die Sektoren ALB NORD, ALB SÜD, ALB OST und ALB WEST:
Über Hahnweide, Grabenstetten, Übersberg, Rossfeld, Hülben, Gruibingen/Nortel und Farrenberg
- b) für die Sektoren NAGOLD und SCHWARZWALD:
Über Poltringen, Malmsheim, Deckenpfronn-Egelsee, Eutingen, Haiterbach-Nagold, Wächtersberg-Hub und Wildberg
- c) für die Sektoren GÖPPINGEN und HORNBERG:
Über Hornberg, Gruibingen/Nortel und Welzheim

Deaktivierung / Absenkung der Sektoren:

Deaktivierungen von Sektoren erfolgen durch die Flugverkehrskontrollstelle LANGEN und werden über die Segelflug-ATIS (134.505 MHz) bekannt gemacht.

Deaktivierungen / Absenkungen von Sektoren werden in folgendem zeitlichen Rhythmus mit Voranstellung des Wochentages plus UTC-Zeitangabe auf die Segelflug-ATIS aufgesprochen und verbreitet:

Volle Stunde +10 / +20 / +30 / +40 / +50 Minuten.

Deaktivierungen werden 10 Minuten vorher über die Segelflug-ATIS angekündigt. Zum Deaktivierungszeitpunkt müssen Segelflugzeugführer den Segelflugsektor verlassen haben. Entsprechendes gilt für die Absenkung von Sektoren.

Hörbereitschaft / Information über Aktivierungen / Deaktivierungen:

Segelflugzeugführer haben sich zeitnah vor Einflug auf der Frequenz 134.505 MHz (Segelflug-Dauerrundfunksendung) über den Aktivierungsstatus der o.g. Sektoren zu informieren.

Der tatsächliche, aktuell gültige Aktivierungsstatus von Sektoren wird über die Segelflug-ATIS (134.505 MHz) bekannt gegeben. Informationen über den Aktivierungsstatus der Sektoren erteilt auch „LANGEN INFORMATION“ auf Frequenz 128,950 MHz. Segelflugzeugführer haben Informationen über den Aktivierungsstatus, die sie von Flugleitungen erhalten, durch Abhören der Segelflug-ATIS zu verifizieren.

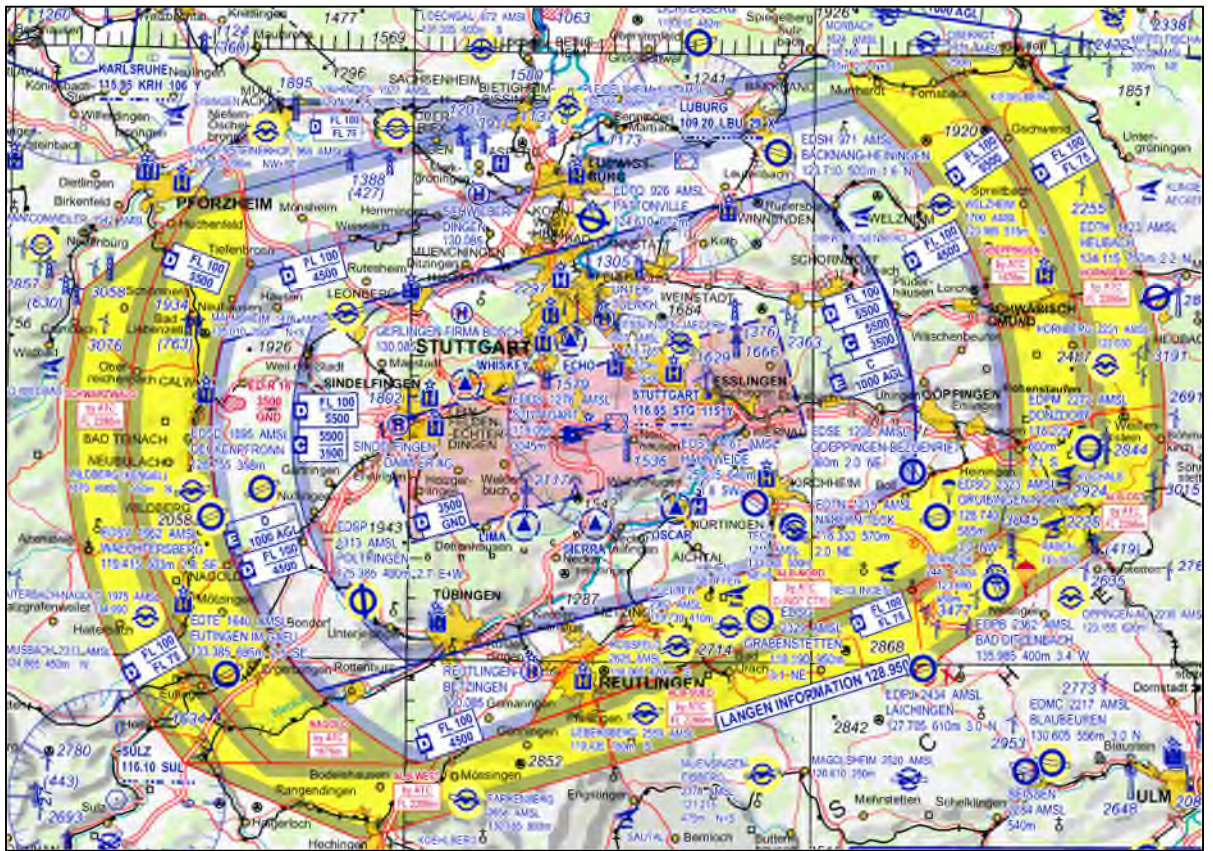
Während ihres Aufenthaltes in den unter Nr. 1 aufgeführten Sektoren haben die Segelflugzeugführer permanent die Segelflug-ATIS abzuhören, um über evtl. Statusänderungen unverzüglich informiert werden zu können.

Die Aufsprache wird mit Wochentag plus UTC-Zeitangabe versehen. Ist kein Sektor aktiviert, wird folgende Aufsprache abgestrahlt:

„ZUR ZEIT SIND KEINE SEGELFLUGSEKTOREN AKTIV“

Der Aktivierungsstatus wird im 10 – minütigen Rhythmus aufgesprochen (volle Stunde +10 / +20 / +30 / +40 / +50 Minuten). Eine neue Aufsprache erfolgt nur bei Änderung des Aktivierungsstatus.

Die Regelungen in Nr. 1 und 2 gelten auch für Flüge von Hängegleitern und Gleitsegeln, sofern diese Luftsportgeräte mit einem Sprechfunkgerät mit dem erforderlichen Kanalraster/Frequenzabstand ausgerüstet sind.



ED-R 116 (Baumholder)

1. Ausnahmegenehmigung für Segelflugbetrieb

Innerhalb des nachstehend beschriebenen Gebietes innerhalb der ED-R 116 (Baumholder) sind Segelflüge im Rahmen einer allgemeinen Genehmigung der zuständigen Truppenübungsplatzkommandatur Baumholder gestattet, sofern die entsprechende militärische Nutzung es zulässt und im Nutzungsplan keine fliegerischen Aktivitäten (AIR OPS; AIR OPS UAV; A/G FRNG, CARGO DROP) gemeldet sind.

Für die Durchführung von Segelflügen innerhalb des nachstehend beschriebenen Gebietes gelten die Regeln der ICAO-Luftraumklassifizierung, im konkreten Fall G bzw. E.

1.1 "Baumholder-West"

a) Seitliche Begrenzung:

494153 N 071235 O – 494205 N 071737 O – 493442 N 071235 O – 494153 N 071235 O.

b) Vertikale Begrenzung:

1500 Fuß über Grund bis FL 95.

Die Mindestflughöhe von 1500 Fuß über Grund darf nur unterschritten werden, wenn die Art des Betriebes dies notwendig macht und eine Gefahr für Personen und Sachen nicht zu befürchten ist.

2. Koordination von Durchfluggenehmigungen, Nachricht an Segelflugzeugführer, Hörbereitschaft

2.1 Die Flugleitung Idar-Oberstein (Frequenz: 128,360 MHz, Tel.: 06781-22694) hat die Durchfluggenehmigung für das Gebiet „Baumholder-West“ bei der Truppenübungsplatzkommandatur Baumholder einzuholen und diese den Segelflugzeugführern zu übermitteln.

2.2 Segelflugzeugführer haben innerhalb des Gebietes auf der Frequenz von Idar-Oberstein in Hörbereitschaft zu bleiben, um über eine Deaktivierung unverzüglich informiert zu werden.

2.3 Die Flugleitung Idar-Oberstein benachrichtigt die Truppenübungsplatzkommandatur Baumholder umgehend, wenn Segelflugbetrieb beendet ist.

2.4 Bei Deaktivierung des Gebietes müssen Segelflugzeugführer dieses spätestens zehn Minuten nach Aufforderung verlassen haben.

2.5 Detaillierte Regelungen bezüglich der Nutzung von Segelflügen in dem Gebiet mit Flugbeschränkungen ED-R 116 (Baumholder) bzw. des Gebietes 'Baumholder-West' sind in einer örtlichen Betriebsabsprache zwischen dem AERO-Club Idar-Oberstein

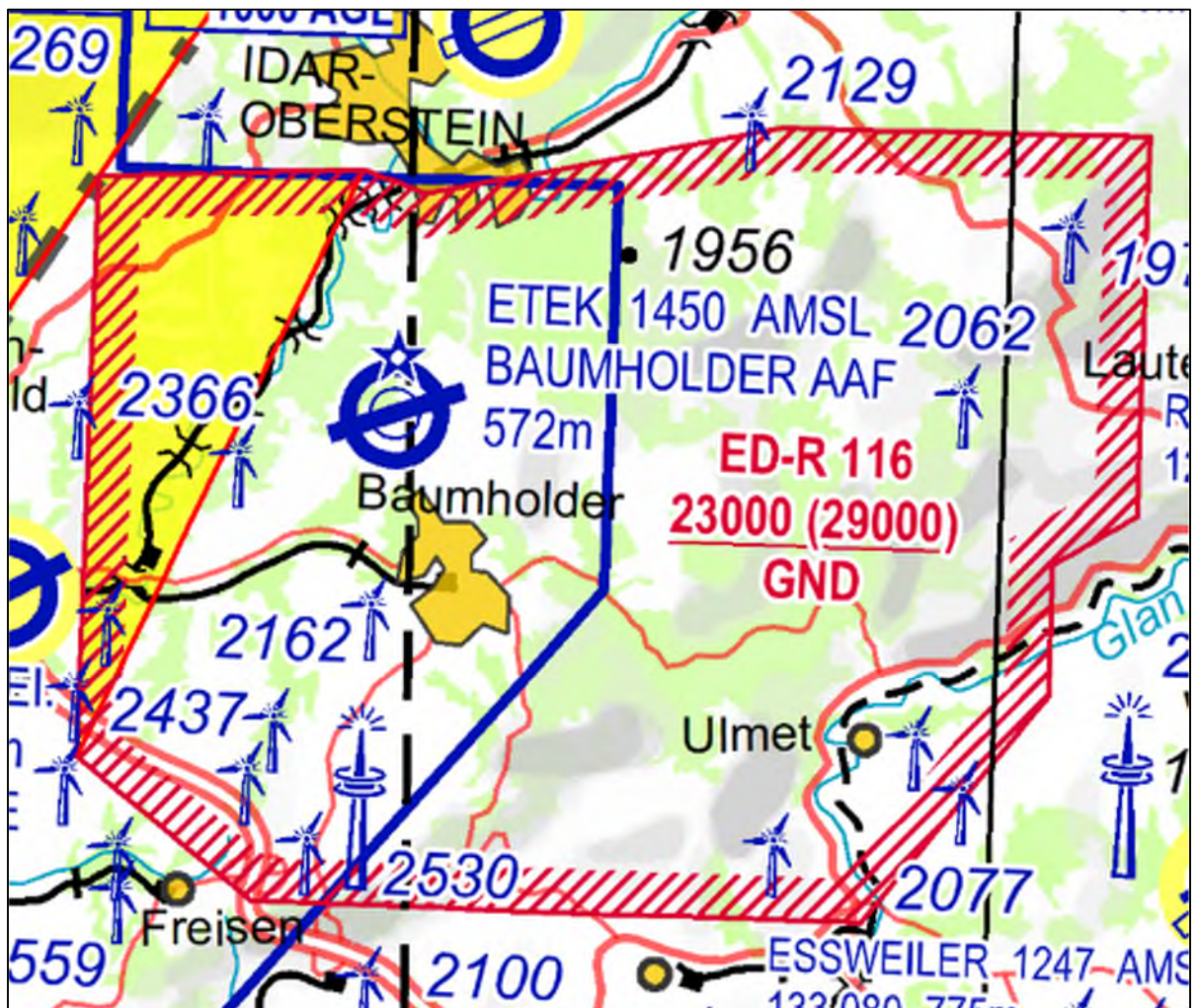
und der Truppenübungsplatzkommandantur Baumholder festzulegen.

Hinweis:

Die DFS GmbH als im Luftraum E des beschriebenen Gebietes zuständige Flugsicherungsorganisation hält keine Abstände mit IFR-Verkehr zu dem beschriebenen Gebiet mit den Ausnahmeregelungen für Segelflüge innerhalb der ED-R 116 ein.

Anmerkungen:

Das beschriebene Gebiet mit den Ausnahmeregelungen für Segelflüge innerhalb der ED-R 116 grenzt im Nordwesten an die TMZ Hahn. Die Regeln dieses Luftraums bzw. des in diesem Bereich liegenden zugehörigen Segelflugsektors "Idar-Oberstein" sind zu beachten.



ED-R 76 (Oberlausitz)

1. Ausnahmegenehmigung für Segelflugbetrieb

Innerhalb des nachstehend beschriebenen Sektors des Gebietes mit Flugbeschränkungen ED-R 76 (Oberlausitz) Sektor C sind Segelflüge im Rahmen einer allgemeinen Genehmigung der zuständigen Truppenübungsplatzkommandantur Oberlausitz gestattet, sofern die entsprechende militärische Nutzung es zulässt.

1.1 Sektor "Boxberg"

a) Seitliche Begrenzung:

512912 N 142712 O – 512740 N 143915 O – 512552 N 143915 O –
512620 N 143626 O – 512610 N 143242 O – 512514 N 143034 O –
512700 N 143028 O – 512912 N 142712 O.

b) Vertikale Begrenzung:

Von Grund bis 2850 Fuß (868m) über NN, ggf. bis 5500 Fuß (1676m) über NN (dies wird per NOTAM bekanntgegeben).

2. Koordination von Durchfluggenehmigungen, Nachricht an Segelflugzeugführer, Hörbereitschaft

2.1 Der Verkehrslandeplatz Rothenburg/Görlitz (EDBR) (Flugleitung Rothenburg/Görlitz, Frequenz 123,255 MHz, Tel.: 035891-470) wird zeitnah über die Benutzbarkeit des Segelfluggesektors durch die Truppenübungsplatzkommandantur Oberlausitz informiert.

2.6 Segelflugzeugführer haben innerhalb der lateralen Grenzen des Sektors auf der Frequenz der Flugleitung Rothenburg/Görlitz in Hörbereitschaft zu bleiben, um über eine Deaktivierung des Segelfluggesektors unverzüglich informiert zu werden.

2.7 Bei Deaktivierung des Sektors müssen Segelflugzeugführer diesen spätestens zehn Minuten nach Aufforderung verlassen haben.

Anmerkungen:

1) Die Regeln dieses Luftraums bzw. des in diesem Bereich liegenden zugehörigen Segelfluggesektors "Boxberg" sind zu beachten.

2) Die Regelung des Segelfluggesektors "Boxberg" betrifft ausschließlich den Bereich ED-R 76C.

Es wird darauf hingewiesen, dass die übrigen Sektoren der ED-R 76 jederzeit und auch in der Aktivierung abweichend genutzt werden können. Das Einhalten des erforderlichen Abstands zur ED-R bleibt weiterhin in der Verantwortung des Luftfahrzeugführers.

3) Die Aktivierung der Sektoren ED-R 76 A, B und D Oberlausitz werden unverändert auf den bekannten Kommunikationswegen bekanntgegeben.

3. Zusatzbestimmung für Flüge von Hängegleitern und Gleitsegeln

Die Regelungen in Nr. 1 und 2 gelten auch für Flüge von Hängegleitern und Gleitsegeln, sofern diese Luftsportgeräte mit einem Sprechfunkgerät mit dem erforderlichen Kanalraster/Frequenzabstand ausgerüstet sind.

